

# Brugervejledning

Opdateret juni 2026

# Tillykke med dine nye vinduer og døre

Vores vinduer og døre er en sund kombination af traditionelt håndværk og den nyeste produktionsteknik. Det giver kvalitetsprodukter, der med en smule pleje holder sig smukke og funktionsdygtige år efter år.

Læs derfor denne vejledning og overhold de anvisninger, som vi giver ud fra vores mangeårige erfaring, så kommer du til at få glæde af dine nye vinduer og døre i mange år fremover.

Skulle du have spørgsmål, som du ikke finder svar på i vejledningen, er du velkommen til at kontakte os.

## Indholdsfortegnelse

Husk den løbende smøring og vedligeholdelse.....	3
Til større ejendomme og boligselskaber.....	3
Pleje og vedligeholdelse for opretholdelse af garanti .....	4-5
Kvalitetsnormer for vinduesbranchen .....	6-7
10 års garanti - hvad dækker den? .....	8
Dug på dine vinduer? .....	9
Hvilken type vindue har du? .....	10
Fagudtryk.....	10
VELFAC 200 vinduer .....	11-15
VELFAC 200 terrassedøre og skydedøre .....	16-17
VELFAC 200 greb, sikringsbeslag og tilbehør.....	18-20
VELFAC Edge vinduer .....	11-15
VELFAC Edge terrassedøre og skydedøre .....	16-17
VELFAC Edge greb, sikringsbeslag og tilbehør.....	18-20
VELFAC Ribo vinduer .....	21-25
VELFAC Ribo terrassedøre og skydedøre .....	26-28
VELFAC Ribo greb, sikringsbeslag og tilbehør.....	29
VELFAC Classic vinduer.....	30-34
VELFAC Classic terrassedøre.....	35-36
VELFAC Classic greb, sikringsbeslag og tilbehør .....	37
Poste i to-fløjede vinduer og døre .....	38
VELFAC In Indadgående vindue og altandør .....	39-40
VELFAC In greb og tilbehør.....	41
VELFAC facadedøre i træ/alu eller træ .....	42
VELFAC branddøre i træ/alu eller træ.....	43
VELFAC brandelement .....	43

# Husk den løbende smøring og vedligeholdelse

Skulle der være noget galt med dine vinduer, kan du rette henvendelse til din vinduesmontør, der har garantiforpligtelse over for dig. Der er imidlertid en række ting, som du selv kan gøre, for at dine vinduer fungerer optimalt.

**Smøring** skal foretages så begrænset som muligt, da unødigt smøring blot samler snavs.

En gang om året skal følgende dele have et par dråber syrefri olie:

- paskvilsystemets kolver (de skal renses først)
- hængsler
- dørenes lås- og lukkepunkter
- de indadgående vinduer og altandøres bevægelige beslagdele

Se under det aktuelle vindue eller dør, hvor du eventuelt skal smøre: 🧴

**Tætningslister, glasbånd og glaslister.** Kontrollér hvert år, at de er hele og funktionsdygtige, og at der ikke er kommet maling på dem. Maling gør lister og glasbånd stive, og de fungerer bedst, når de bevarer deres smidige overflade. For at få vinduer og døre til at bevæge sig lettere kan du smøre tætningslisterne med silikone.

**Udskiftning af glas.** Før der bestilles nyt glas, skal man aflæse ordrenummeret på skiltet i elementet.

**Nyt glas, tætningslister, glasbånd, glaslister, ventiler og pakninger** kan fås ved at rette henvendelse til din vinduesmontør eller tømrer.

**Justering.** Kører vinduet eller døren ikke optimalt, eller hænger rammen lidt skævt, kan en justering ofte afhjælpe problemet. Se hvordan i denne vejledning under den relevante åbningsfunktion.

## Tilbud til større ejendomme og boligselskaber

Når vinduer og døre skal fungere optimalt år efter år, kræver det løbende vedligehold. Mange boligforeninger oplever dog, at tiden, lysten eller de rette kompetencer ikke altid er til stede. Med **VELFAC Servicepakke** tilbyder vi professionel smøring og justering af vinduer og døre – udført af vores egne erfarne servicepartnere. På den måde sikrer I, at elementerne bevarer deres funktion og udseende og undgår dyre reparationer over tid.

Som boligforening kan I vælge mellem:

➤ **Abonnement** - en fast serviceaftale, hvor vi løbende står for vedligeholdelsen.

➤ **Service efter behov** - bestil os, når I ønsker gennemgang eller eftersyn.

### Fordele ved VELFAC Servicepakke

- Forlænger vinduer og døres levetid
- Bevarer funktion og udseende
- Forebygger skader og reparationer
- Udføres af VELFAC servicepartnere, som er eksperter
- Skaber trykthed, tilfredshed og forudsigelighed for beboerne

### Rent praktisk

- Kan oprettes for ejendomme med VELFAC vinduer og døre
- Kan tegnes som fast aftale eller enkeltstående servicebesøg
- Efter hvert servicebesøg modtager I rapport over udført arbejde og evt. anbefalinger

➤ Kontakt VELFAC Service og få tilbud på Servicepakken her: [velfac.dk/kundesupport](http://velfac.dk/kundesupport)



➤ **Ordrenummer.** Hvert VELFAC element har sit eget individuelle ordrenummer, som sætter os i stand til at finde specifikke informationer om elementet. Før du kontakter os, fx for at bestille nyt glas, bedes du aflæse ordrenumret, der står på etiketten i elementets nederste hjørne.

# Pleje og vedligeholdelse for opretholdelse af garanti

VELFAC vindues- og dørsystemer er nemme at bruge og vedligeholde, men for at sikre maksimal levetid er det vigtigt at efterse og servicere de enkelte dele regelmæssigt. Korrekt rengøring og vedligeholdelse af dine vinduer og døre vil gøre, at de bliver ved med at se godt ud, og sikre, at de kan modstå selv de mest barske vejrforhold i mange år fremover.


**Rengøring og vedligeholdelse.** Følgende rengørings- og vedligeholdelsesinstruktioner skal som minimum udføres i overensstemmelse med nedenfor anførte intervaller.

**Agressivt miljø.** Dine vinduer og døre har brug for hyppigere eftersyn og vedligeholdelse, hvis de er monteret i et aggressivt miljø såsom industri- og landbrugsområder, kystnære områder, steder med høj indvendig luftfugtighed, eller hvis de er udsat for stærkt sollys på sydvendte facader.

Intervaller for rengøring og vedligeholdelse er vist i tabellen nedenfor. Intervaller for aggressivt miljø er angivet i parentes.

Emne	Vedligeholdelse	Interval i måneder
Træ	<p>Karm og ramme er fremstillet af overfladebehandlet fyrretræ. Den indvendige side støves af regelmæssigt, og aftørres efter behov med en blød klud vredet op i lunkent vand eventuelt tilsat et par dråber mildt rengøringsmiddel.</p> <p>Træ er et naturprodukt, der indeholder harpiks. Der kan undertiden dannes små krystalliserede harpiksknopper på overfladen af rammen. Man kan fjerne disse knopper ved at tørre forsigtigt på dem med en klud fugtet med husholdningssprit eller et andet alkoholbaseret stof.</p> <p>Det kan være nødvendigt at børste den udvendige side med en stiv børste for at fjerne al indgroet snavs. Hvis der forekommer algevækst, vaskes området af med et svampedræbende middel til behandling af udvendigt træ.</p>	<p>Indvendig rengøring: regelmæssigt</p> <p>Udvendig rengøring: 12 (aggressivt: 6)</p>
Træets overfladebehandling	<p>Indersiden og ydersiden af træet skal kontrolleres for revnedannelser i overfladebehandlingen mindst en gang om året. Overfladebehandlingen fra fabrik er en 100% diffusionsåben vandbaseret akrylmaling (glans 20) eller klar akryllak.</p> <p>Hvis overfladen er beskadiget, skal den udbedres med det samme for at forhindre træet i at optage fugt. Mal med en vandbaseret, diffusionsåben kvalitetsmaling eller -lak til vinduer og døre. Hvis skaden er ned i bart træ, grund da først med en vandbaseret kvalitetsgrundingsolie. Overfladebehandling bør begrænses til lokale reparationer og en let sandslibning – brug åndedrætsværn da slibning kan frigive propiconazol og titanium dioxid. Slibestøv skal opsamles og bortskaffes på forsvarlig vis. Sørg for, at ingen glasbånd, glaslister eller tætningslister overmales.</p> <p>Faste vinduesrammer i VELFAC 200 og VELFAC Edge skal fjernes for at gøre det muligt, at alle udsatte træoverflader kan males.</p> <p>Egetræsbundstykker i VELFAC Ribo og VELFAC Classic døre vedligeholdes som øvrigt træ. Maghoni-bundstykker i VELFAC In altandøre vedligeholdes løbende med rå linolie uden farvepigmentering.</p> <p>Dørplader og fyldinger af træ skal males med 100% vandbaseret diffusionsåben maling udvendigt minimum hvert tredje år. Ofte hvis døren sidder udsat for vejrlig, samt omgående hvis der opstår skader på overfladen.</p> <p>Hvis du bruger malertape, så vælg en UV-beständig type og sørg for, at tapen fjernes så hurtigt som muligt, og inden malingen er tør. Al maling skal være tørret og hærdet i videst muligt omfang, før vinduet kan lukkes igen.</p>	<p>Tjek: 12 (aggressivt: 6)</p> <p>Reparation: Med det samme efter skade er opdaget</p> <p>Males: 36 (aggressivt: 18)</p>

## Pleje og vedligeholdelse for opretholdelse af garanti (side 2)

Emne	Vedligeholdelse	Interval i måneder
<b>Aluminium</b>	<p>Er den udvendige ramme og karm fremstillet af aluminium med en pulverlakeret overfladebehandling skal den rengøres mindst en gang om året med en blød klud eller børste, der dyppes i lunkent vand tilsat et mildt rengøringsmiddel.</p> <p>Materialer som maling, fugleklatte, våd beton osv. skal afvaskes omgående med rigeligt vand, så misfarvning undgås.</p> <p>En ridse vil ikke påvirke vinduesrammens holdbarhed, da aluminiumet danner et naturligt oxidlag. Ridser i overfladebehandlingen kan repareres med reparationslak, men farveforskelle kan forekomme.</p> <p>Hvis luftforurening er skyld i kraftig tilsmudsning af overfladebehandlingen, kan der som det stærkeste middel anvendes mineralsk terpentin til at fjerne dette. Der må ikke anvendes slibende rengøringsmidler eller kemiske rengøringsmidler, der indeholder keton, estere eller alkalier.</p>	<p>Rengøring: 12 (aggressivt: 6)</p> <p>Omgående</p>
<b>Ruder</b>	<p>Ruder rengøres med en blød klud eller børste og lunkent vand tilsat et mildt rengøringsmiddel - rengøringsmidlet må ikke indeholde opløsningsmiddel eller have slibeeffekt.</p> <p>Hård børstning, skrubning eller brug af ståluld/skuresvamp vil frembringe ridser og skal undgås. For at tørre vinduet skal du bruge en vinduesskraber eller tørre det af med et let fugtigt vaskeskind eller en fin klud.</p> <p>Spor efter klæbemærker og limrester på glasset kan fjernes ved at gnide på dem med en klud dyppet i sprit. Mærker fra sugekopper kan fjernes med et ikke-ridsende rengøringsmiddel som fx citrus rens eller lugtfri petroleum. Undgå at midlerne kommer i kontakt med andre dele af elementet.</p> <p>Midlerne danner en hinde, som fjernes med et mildt rengøringsmiddel eller glasrens.</p>	<p>Rengøring: regelmæssigt</p>
<b>Glaslister</b> (VELFAC 200 og VELFAC Edge)	<p>Den indvendige glasliste skal rengøres med lunkent vand tilsat et par dråber mildt rengøringsmiddel.</p> <p>Den skal inspiceres for eventuelle skader, og der må ikke være kommet maling på dem. Hvis de er beskadigede, bør de udskiftes for at sikre, at vinduet/døren er tæt.</p>	<p>Rengøring og pleje: 12</p>
<b>Glasbånd og tætningslister</b>	<p>Glasbånd og tætningslister rengøres med lunkent vand tilsat et par dråber mildt rengøringsmiddel.</p> <p>De skal inspiceres for eventuelle skader, og der må ikke være kommet maling på dem. Hvis de er beskadigede, bør de udskiftes for at sikre, at vinduet/døren er tæt.</p>	<p>Rengøring og pleje: 3 - indvendigt 12 - udvendigt</p>
<b>Beslag</b> fx hængsler, grebskolver, beslagarme, skruer...	<p>En gang om året skal <u>alle beslag</u> efterses, rengøres og de bevægelige dele skal smøres med syrefri olie, hvor det er anført i denne brugervejledning illustreret af .</p> <p><u>Frikationsarme</u> justeres, hvor det er påkrævet. De må aldrig smøres!</p> <p><u>Glideskinner</u> kan om nødvendigt sprayes med teflonbaseret smøremiddel fx Fin Lube eller tilsvarende (aldrig almindelig smørelolie).</p> <p><u>Regnskærmen på indadgående døre</u> skal smøres med silicone ca. 1 gang årligt.</p> <p><b>I aggressive miljøer skal beslagene efterses og rengøres mindst 2 gange om året.</b></p> <p>Bemærk: Overfladekorrosion er ikke nødvendigvis skadelig for betjening af beslagene. Produktgarantien gælder for manglende funktion og er betinget af de angivne vedligeholdelsesinstruktioner.</p>	<p>Rengøring og pleje: 12 (aggressivt 6)</p>
<b>Oplukkelige vinduer og døre</b>	<p>Oplukkelige elementer skal efterses og justeres efter behov for at sikre, at rammen er korrekt placeret i karmen.</p> <p><b>I blæsevejr skal vinduer og døre holdes lukket</b> eller på anden måde sikres, så de ikke blæser op og bliver beskadiget. Brugeren er ansvarlig for at vurdere de aktuelle vindforhold og sikre, at en eventuel åbningsbegrænser er aktiveret under brug.</p>	<p>Tjek og pleje: 12</p> <p>I blæsevejr</p>

# Kvalitetsnormer for vinduesbranchen

Hos VELFAC lever og ånder vi for, at vores vinduer og døre lever op til dine forventninger. Vores høje kvalitetskrav og hele vores produktion er præget af stor omhu for at få tingene gjort rigtigt - første gang.

Som mange danske vinduesproducenter er VELFAC medlem af brancheforeningen Vinduesindustrien. Foreningen, der tidligere hed VSO, blev dannet i 1977 - bl.a. for at stå samlet som branche og for at værne om den danske facadearkitektur.

Vinduesindustrien har fastlagt nogle minimumskrav til vinduers kvalitet og konstruktion til gavn for dig som forbruger. Samtidig har Vinduesindustrien defineret, hvad du som forbruger må acceptere mht. uregelmæssigheder i overfladerne på vinduer, der består langt overvejende af naturmaterialerne: aluminium, træ og glas. Du kan læse mere om Vinduesindustriens tekniske bestemmelser på [www.vinduesindustrien.dk](http://www.vinduesindustrien.dk).

## Aluminium

I følge Vinduesindustriens tekniske bestemmelser om aluminium må overfladefejl accepteres, hvis de ikke er synlige udendørs på tre meters afstand. Overfladen må ikke bedømmes i direkte sol.

## Træ

Træ er et naturmateriale, der ofte er meget uensartet. Vi stiller meget specifikke krav til vores leverandører af karmtræ for at få en trækvalitet, som vi kan stå inde for.

Vi overfladebehandler selv træet, hvor vi følger reglerne udstukket af Vinduesindustrien og den tilknyttede kontrolordning, Dansk Vindues Verifikation (DVV). Her fremgår at

- alle flader skal være behandlet med maling eller lak
- flader, kanter og false skal stå ensartet i kulør og glans samt være glatte at føle på
- da træ er et naturprodukt, kan der forekomme struktur- og glansvariationer, vindridser og andre normale trævariationer (fx i forbindelse med knaster)
- træ indeholder harpiks. I de første 3-4 år kan harpiks trænge ud og krystallisere sig på trækarmen. Se behandling af harpiksudtræk på side 4

Vinduesindustrien påpeger, at vedligeholdelsesintervallet af trækarmen, specielt ved sydvendte facader med særlig kraftigt sollys og havluft, eller hvor der er meget høj fugtpåvirkning fra rumsiden, bør tilpasses forholdene. Derfor skal overfladebehandlingen checkes 1 gang om året og evt. synlig nedbrydning skal repareres, se side 4.



> **Vinduesindustrien** er en brancheforening, der har hovedparten af danske vinduesproducenter som medlem. VELFAC vinduer og døre lever som minimum op til kravene i Vinduesindustriens tekniske bestemmelser til DVV, som du kan finde på: [www.vinduesindustrien.dk](http://www.vinduesindustrien.dk)



> **Træ.** Da træ er et naturprodukt, kan der forekomme struktur- og glansvariationer, vindridser og andre normale trævariationer - fx i forbindelse med knaster.



> **DVV** kontrollerer, at de tilknyttede virksomheder overholder Vinduesindustriens "Tekniske bestemmelser for DVV". Vinduer, der er mærket med kvalitetsmærket "DVV", giver forbrugerne en sikkerhed for, at produkternes kvalitet er i orden. Du kan læse mere om DVV på [www.vinduesindustrien.dk](http://www.vinduesindustrien.dk)

## Ruder

Som alle andre vinduesproducenter producerer VELFAC ikke selv ruderne, men køber dem hos en rudeproducent. Derfor er vi underlagt rudebranchens regler for, hvad der er reklamationsberettiget. For rudebranchen gælder:

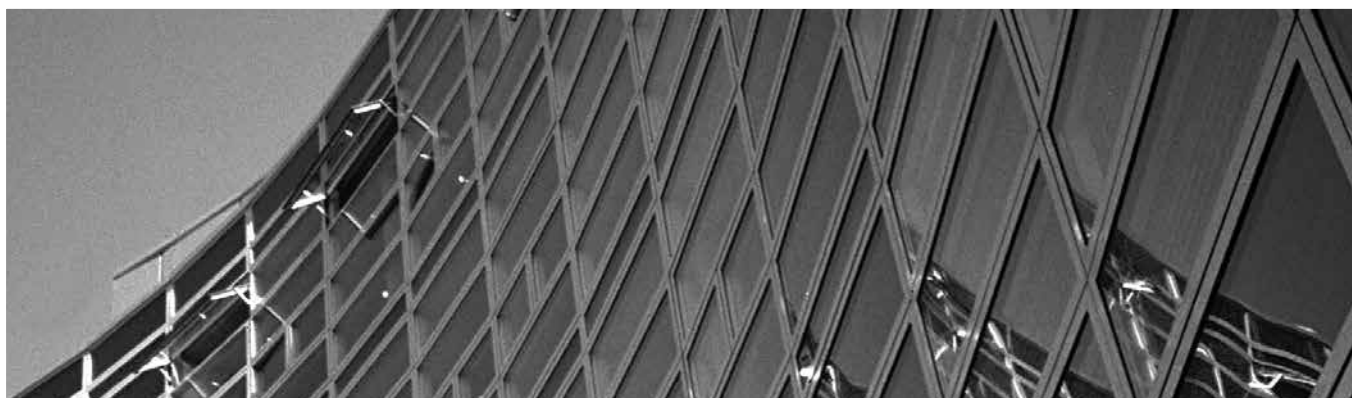
**Urenheder, snavs og ridser.** Glas er et naturmateriale, og selv med de mest moderne produktionsmetoder kan der forekomme helt små uregelmæssigheder. Urenheder i glasset samt smudspartikler og ridser i glasset på den indvendige side af termoruden må accepteres, når de er under en vis størrelse. En fagmand vurderer ud fra Glasindustriens publikation "Termoruders visuelle kvalitet" (juli 2009), om reklamationen er berettiget. Glasset bedømmes på 2 meters afstand og ikke i direkte sollys.

**Farvenuancer.** Almindeligt glas brugt i termoruder opfattes normalt som klart - men er i virkeligheden grønt. Farven reducerer lysgennemgangen. Derfor kan to stykker glas af samme type, men med forskellig tykkelse, opfattes som om, de har forskellige farvenuancer - det kan der ikke gøres noget ved.

**Termiske spændinger** i ruden pga. uensartet varmepåvirkning kan få ruden til at revne i et karakteristisk brud, som ikke er omfattet af garantien.

Derfor fraråder vi, at:

- klæbe streamers, plakater eller skilte på ruden
- male ruden helt eller delvist
- klæbe plastfilm eller solfiltre på ruden
- udsætte ruden for slagskygger
- blæse varm luft på ruden (føntørrer, varmeblæser el.lign.)
- have ovne og andre varmekilder for tæt på ruden
- stille puder og møbler op ad eller tæt op ad ruden



# 10 års garanti - hvad dækker garantien?

**Garantien** dækker overordnet set fabrikations- og materialefejl, der berettiget reklameres over inden for en periode på 10 år fra leveringstidspunktet - pladedøre, vinduer og døre af træ/træ samt beslag dog kun 5 år. Reklamation skal i første omgang ske over for din vinduesmontør, som har garantiforpligtelse over for dig.

Garantien dækker ikke fejl, der skyldes fejlagtig montering, manglende eller utilstrækkelig pleje eller fejlagtig betjening. Fejlagtig montering kan reklameres overfor vinduesmontøren.

**FAQ.** Her på siden kan du læse de 5 mest almindelige spørgsmål - og deres svar.

**Spørgsmål:** Jeg har fået nye vinduer, og de "går" ikke ordentligt - kan det virkelig passe?

**Svar:** Nej. Nye vinduer skal gå ordentligt, og det skal vinduesmontøren sikre sig, at de gør, før han afleverer byggeriet. Du bør henvende dig til din vinduesmontør og bede ham se på sagen.

**Spørgsmål:** Jeg har fået nye vinduer for et par år siden. Nu er der kommet gulbrune pletter på malingen på grund af harpiksudtræk - kan det virkelig passe?

**Svar:** Ja. Træ er et levende produkt, så harpiksudtræk er en naturlig følge af at vælge træ. På side 4 kan du læse om behandling af harpiksudtræk.

**Spørgsmål:** Mine VELFAC vinduer og døre er 12 år gamle, men nu "går" de ikke ordentligt mere - kan det virkelig passe?

**Svar:** Nej, selvfølgelig ikke. Men det kan ske, at rammen pga. overbelastning el.lign. kan sætte sig over tid. Rammen kan imidlertid justeres op. Vi anviser under hver åbnefunktion, hvordan du selv kan justere VELFAC vinduer og døre. Eller du kan bede en håndværker give dig et uforpligtende tilbud på opgaven.

**Spørgsmål:** Jeg har lige fået VELFAC vinduer monteret i mit hus, og nu kan jeg se, at der er ridser på glasset - kan det virkelig være rigtigt?

**Svar:** Måske. I afsnittet "Kvalitetsnormer for vinduesbranchen" på side 6-7, kan du læse om, hvilke uregelmæssigheder i overfladen, vinduesbranchen anser for acceptable. Hvis uregelmæssighederne på glasset (karmen, rammen, døren...) i dine vinduer og døre falder uden for det beskrevne, kan du henvende dig til din vinduesmontør, som har garantiforpligtelse over for dig.

**Spørgsmål:** Mine vinduer er ikke mere end nogle måneder gamle og trænger allerede til at blive smurt - kan det virkelig være rigtigt?

**Svar:** Ja, det kan. Når VELFAC vinduer og døre forlader fabrikken, er de smurt tilstrækkeligt, men minimalt for ikke at tiltrække støv og snavs. Din vinduesmontør bør have smurt og justeret alle elementer efter montering. Hvornår hængsler og grebets kolver/falle næste gang skal rengøres og smøres afhænger af, hvor ofte vinduerne og dørene åbnes og lukkes, vind- og vejrforhold i området samt årstiden.



➤ Se de nærmere betingelser for garantien i vores garantierklæring, der kan downloades på [www.VELFAC.dk](http://www.VELFAC.dk).

# Dug på dine vinduer?

Dug opstår helt naturligt, når fugtig varme og kulde mødes. De fleste har oplevet det på badeværelsets spejl, men også boligens vinduer kan dugge til.

**Skil dig af med den indvendige dug.** Dugger dine ruder indvendigt, bør du gøre noget ved det, da et fugtigt indeklima er usundt for både mennesker og vinduer. Dug på ruderne indvendigt skyldes, at varm fugtig indeluft afkøles mod de koldere ruder og frigiver vanddråber, der sætter sig på ruden - det er tegn på for høj luftfugtighed indendørs som følge af for ringe luftskifte. Indeklima-håndbogen og Astma- og Allergiforbundet anbefaler en relativ luftfugtighed på højst 45% indendørs i vinterhalvåret. At holde luftfugtigheden så lav kræver en indsats fra dig, da vores huse bliver stadig tættere og bedre isoleret. Har du fået nye vinduer, har du også fået tætte vinduer.

Sådan formindsker du risikoen for dug indendørs:

- lav gennemtræk to-tre gange om dagen og luft ud i 5-10 minutter, også i regnvej
- sæt varme på, så temperaturen ligger på 20-22°C hele døgnet
- sørg for god luftcirkulation i alle rum - lad fx ventil i vinduer og vægge stå åbne døgnet rundt og lad de indvendige døre stå åbne

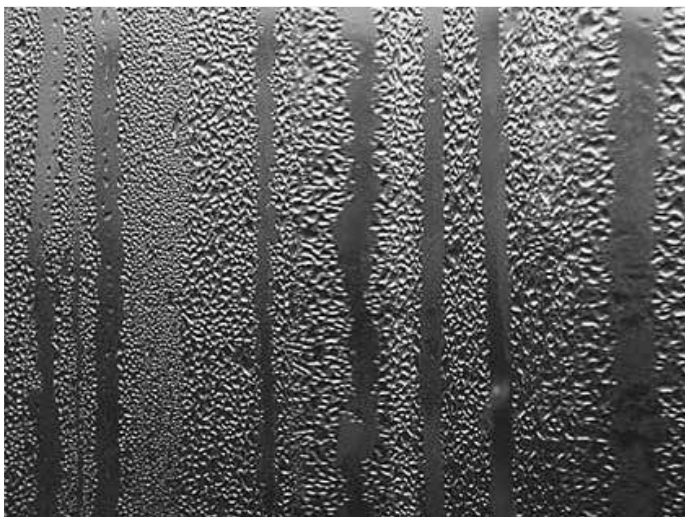
**Vær glad for den udvendige dug.** Engang sad dug kun på indersiden af vinduet. Men i de senere år har mange oplevet, at dug også kan sidde på ydersiden - særligt i natte- og morgentimerne. Den udvendige dug skyldes, at ruderne har en isoleringsevne, der er helt i top. Ruderne isolerer simpelthen så effektivt, at det er en kold rude, der møder kold udendørsluft, hvorefter der opstår dug - eller kondens, som det også kaldes. Duggen forsvinder, når luften ude bliver varmere i løbet af formiddagen. Udendig kondens er fuldstændig ufarlig og generer kun udsigten.

**Kondens mellem de to vinduesglas.** Opdager du, at der er kondens mellem glassene, er det et sikkert tegn på, at ruden er punkteret og skal udskiftes.

Statens Byggeforskningsinstitut:  
"Er din bolig muggen?" Kan findes på  
[www.sbi.dk](http://www.sbi.dk)

Energistyrelsen om skimmel  
[www.skimmel.dk](http://www.skimmel.dk)

På [www.VELFAC.dk/Kundesupport/Indeklima](http://www.VELFAC.dk/Kundesupport/Indeklima)  
kan du få svar spørgsmål om kondens og dug



## Vidste du...

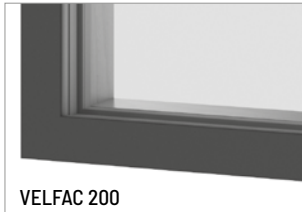
- at i nybyggede huse skal du det første år lufte mere ud end i ældre huse; og at det også gælder ved om- og tilbygninger
- at et voksent menneske eller en middelstor hund afgiver ca. 2 liter vand i døgnet. Vandet fjernes ved udluftning
- at pottedplanter afgiver meget fugt
- at fugtproblemerne vokser, når rumtemperaturen sænkes - og mindskes, når den hæves. Selv en kortvarig sænkning af temperaturen om natten kan give kondens på ruderne

## Hvis der pludselig opstår dug på dine vinduer, kan det skyldes

- at du har fået nye vinduer, som er helt tætte
- at du har fået gulvvarme i stedet for radiatorer
- at du har fået nye gardiner af kraftigere stof eller som dækker mere af vinduet
- byggefugt fra nybyggeri, udtørningsfasen kan tage helt op til et år
- årstiden, fordi kondensdannelsen især opstår i vinterhalvåret

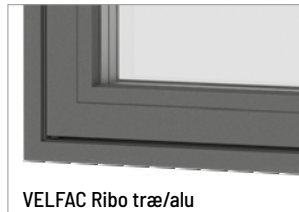
# Hvilken type vindue har du?

Vi spørger, fordi du får brug for at vide, hvilken type vindue du har, når du vil sætte dig ind i, hvordan dine vinduer fungerer. Her er en kortfattet beskrivelse, der kan hjælpe dig med at finde ud af, hvilket system du har.



VELFAC 200

VELFAC 200 vinduer er konstrueret med ét, meget smalt rammeprofil udvendigt. Rammen er udført i aluminium. Glaslisten sidder indvendigt.



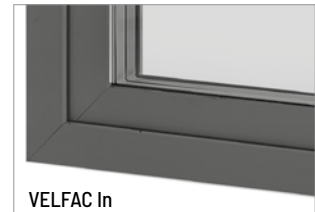
VELFAC Ribo træ/alu

VELFAC Ribo træ/alu-vinduer er et trævindue med påklipset aluminiumsprofil udvendigt. Vinduet er opdelt i karm og ramme.



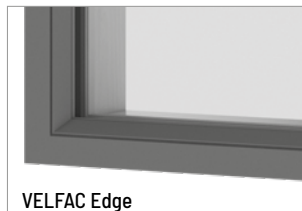
VELFAC Ribo træ

VELFAC Ribo trævinduer er et almindeligt trævindue med udvendig glasliste. Vinduet er opdelt i karm og ramme.



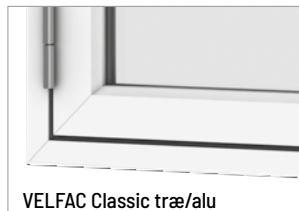
VELFAC In

VELFAC In er kendetegnet ved, at vinduet/altandøren åbner indad.



VELFAC Edge

VELFAC Edge vinduer har ét, vinklet rammeprofil udvendigt. Rammen er udført i aluminium. Glaslisten sidder indvendigt.



VELFAC Classic træ/alu

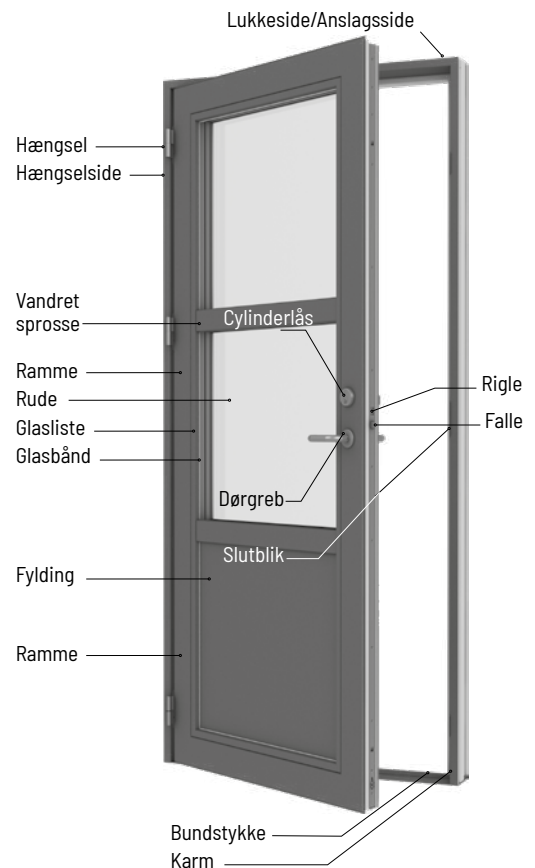
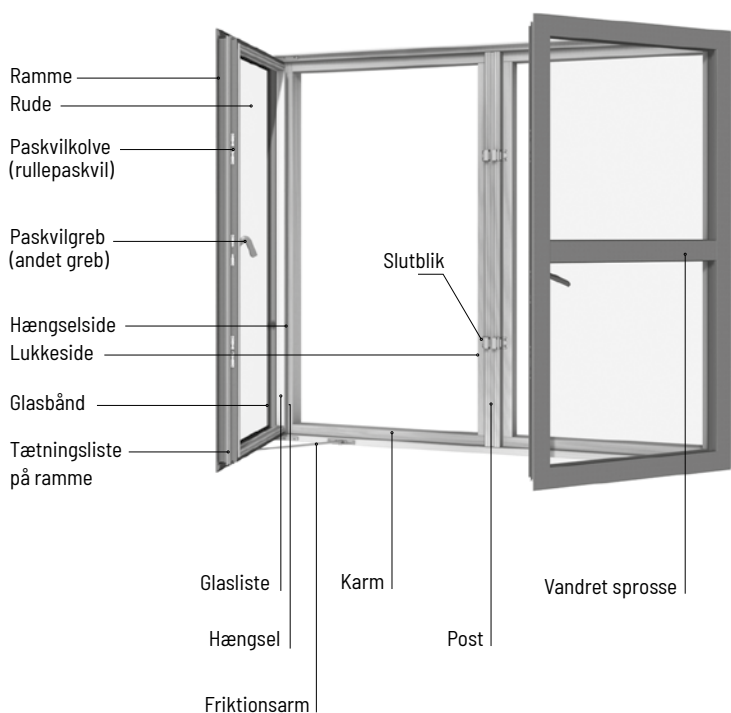
VELFAC Classic træ/alu-vinduer er en moderne version af det klassiske kitfalsvindue med aluminium udvendigt.



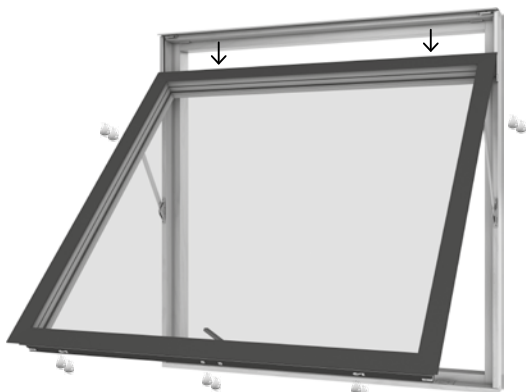
VELFAC Classic træ

VELFAC Classic trævinduer er en moderne version af det klassiske kitfalsvindue i rent træ.

# Fagudtryk - vinduer og døre



# VELFAC 200 + VELFAC Edge topstyret vindue



> I blæsevejrs skal vinduet lukkes eller på anden måde sikres, så det ikke blæser op og bliver beskadiget.

Vinduet åbnes ved at dreje grebet til lodret og skubbe vinduesrammen udad. Vinduet åbner fornedet, og når det skubbes udad, opstår der en ventilationsspalte foroven. Justerbare friktionsarme kan fastholde vinduet i åben position under rolige vejrforhold. I blæsevejr skal vinduet holdes lukkes, eller det skal på anden måde sikres, at det ikke blæser op og bliver beskadiget.

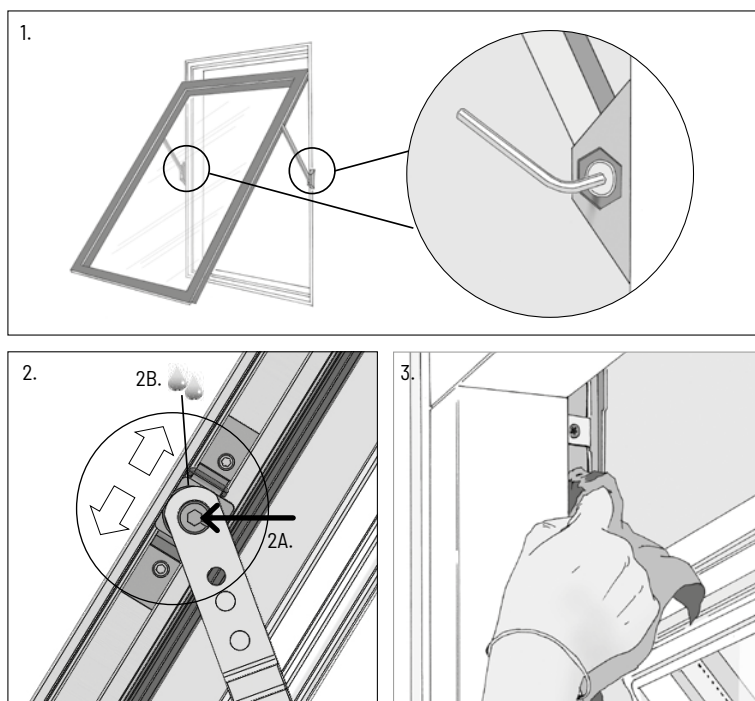
**Justering.** Friktionen justeres ved at løsne eller stramme friktionsskruen i begge sider af karmen (1) med en 4mm unbrakonøgle. Det er vigtigt, at skruerne er strammet lige meget i begge sider, da der ellers kan opstå skævheder i vinduesrammen. Friktionsskruerne må ikke smøres!

Har du brug for at justere rammens placering foran karmen, så drej centerskruen (2A) på den ene side eller på begge sider af rammen med en 5mm unbrakonøgle og flyt rammen opad eller nedad efter behov ( $90^\circ = 2\text{mm}$ ).

**Pleje.** Glideskinnerne (3) holdes fri for støv og snavs fx med en klud eller pensel. De må ikke smøres, da det blot samler snavs, som generer friktionen.

Paskvilsystemets greb og kolver (se side 18) smøres med syrefri olie, mens delene bevæges, så olien trænger helt ind.

Friktionsarmenes omdrejningspunkt på rammen (2B) smøres med syrefri olie, mens du åbner og lukker vinduet, så olien trænger helt ind.



# VELFAC 200 + VELFAC Edge sidehængt vindue



> I blæsevejr skal vinduet lukkes eller på anden måde sikres, så det ikke blæser op og bliver beskadiget.

Vinduet åbnes ved at dreje grebet til vandret og skubbe vinduesrammen udad. Vinduet åbner op til en 90° vinkel og er forsynet med 1 eller 2 justerbare friktionsarme, der kan fastholde vinduet i åben position under rolige vejrforhold. I blæsevejr skal vinduet holdes lukket, eller det skal på anden måde sikres, at det ikke blæser op og bliver beskadiget.

**To-fløjede vinduer** kan være forsynet med forskellige typer poste, se mere om disse på side 38.

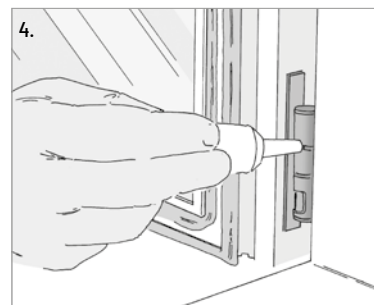
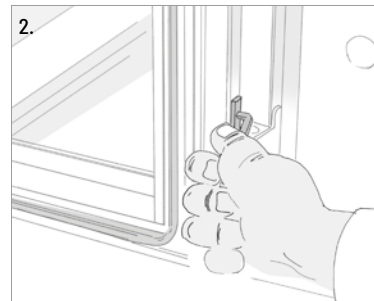
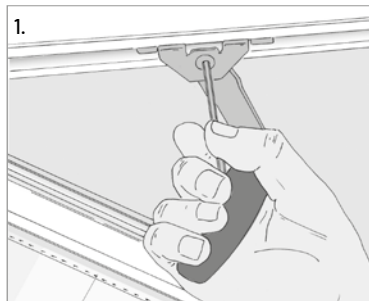
**Justeringer.** Friktionen justeres ved at at løsne eller stramme friktionsskruen (1) med en 4mm unbrakonøgle. Friktionsarmen kan sidde både foroven og forneden og er her vist foroven. Friktionsskruerne må ikke smøres!

Har du brug for at justere rammens placering foran karmen, så understøt rammen, løsn skruerne ved alle hængsler (2) med en 3mm unbrakonøgle og flyt rammen op eller ned efter behov. Herefter strammes alle skruerne igen.

**Pleje.** Glideskinnerne (3) skal holdes fri for støv og snavs, fx med en klud eller pensel. De må ikke smøres, da det blot samler mere snavs.

Hængslerne (4) smøres med syrefri olie, mens du åbner og lukker vinduet, så olien trænger helt ind i hængslerne.

Paskvilsystemets greb og kolver (se side 18) smøres med syrefri olie, mens delene bevæges, så olien trænger helt ind.



# VELFAC 200 + VELFAC Edge sidestyret vindue



> I blæsevejr skal vinduet lukkes eller på anden måde sikres, så det ikke blæser op og bliver beskadiget.

Vinduet åbnes ved at dreje grebet til vandret og skubbe vinduesrammen udad. Vinduet har friktion i glideskinnerne, så det kan fastholdes i åben position under rolige vejrforhold.

I blæsevejr skal vinduet holdes lukket, eller det skal på anden måde sikres, at det ikke blæser op og bliver beskadiget.

**Pudsning.** Når vinduet åbnes 90°, åbner der sig en pudsespalte i "hængselsiden". Den udvendige side af ruden kan nu pudses indefra.

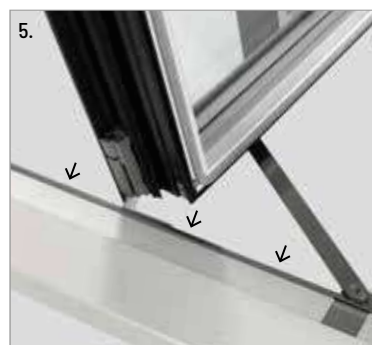
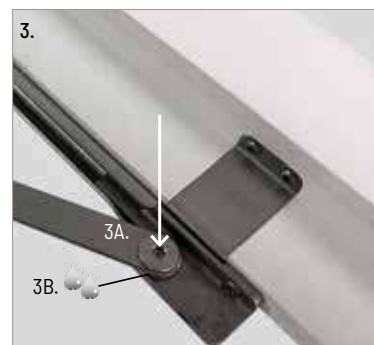
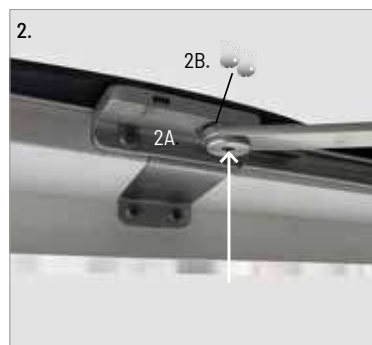
**Justeringer.** Friktionen i glideskinnerne kan justeres ved at dreje på skruen i friktionsarmen (1) foroven eller forneden på rammen med en 4mm unbrakonøgle. Rammen kan justeres sideværts ved at dreje på skruen i beslaget foroven (2A) og forneden (3A) på karmen med en 5mm unbrakonøgle.

Højden på rammen justeres ved at dreje på skruen i nederste hængsel (4) med en 5mm unbrakonøgle og flytte rammen op eller ned efter behov.

**Pleje.** Glideskinnerne (5+6) skal holdes fri for støv og snavs fx med en klud eller pensel. De sprayes med teflonbaseret smøremiddel, fx Fin Lube eller tilsvarende (aldrig alm. smøreolie!)

Paskvilsystemets greb og kolver (se side 18) smøres med syrefri olie, mens delene bevæges, så olien trænger helt ind.

Friktionsarmenes omdrejningspunkt på karmen smøres med syrefri olie både foroven (2B) og forneden (3B), mens du åbner og lukker vinduet, så olien trænger helt ind.



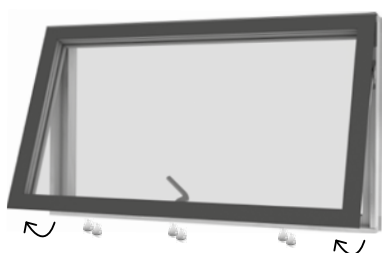
> På [VELFAC.dk](http://VELFAC.dk) og YouTube kan du se en video om, hvordan du betjener vinduet.

## VELFAC 200 + VELFAC Edge fast vindue



Et fast vindue kan ikke åbnes og skal derfor hverken betjenes, smøres eller justeres.

## VELFAC 200 + VELFAC Edge tophængt vindue



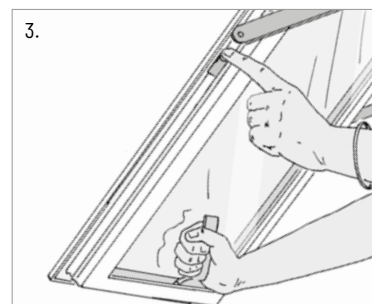
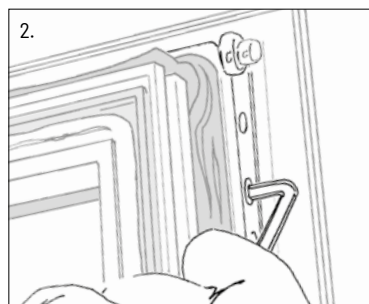
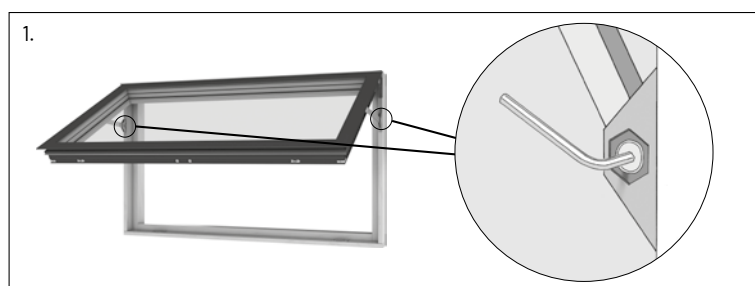
> I blæsevejr skal vinduet lukkes eller på anden måde sikres, så det ikke blæser op og bliver beskadiget.

Vinduet åbnes ved at dreje grebet til lodret og skubbe vinduesrammen udad. Er vinduet monteret som **brandredningsåbning**, vil det, når det åbnes til 35-55°, blive holdt fast af en pal i venstre side (3). Før vinduet igen kan lukkes, skal palen vippes op af hakket. Vinduet kan også skubbes yderligere op til 85° åbning for at gøre brandredning lettere, men kan ikke fastholdes i fuldt åben position.

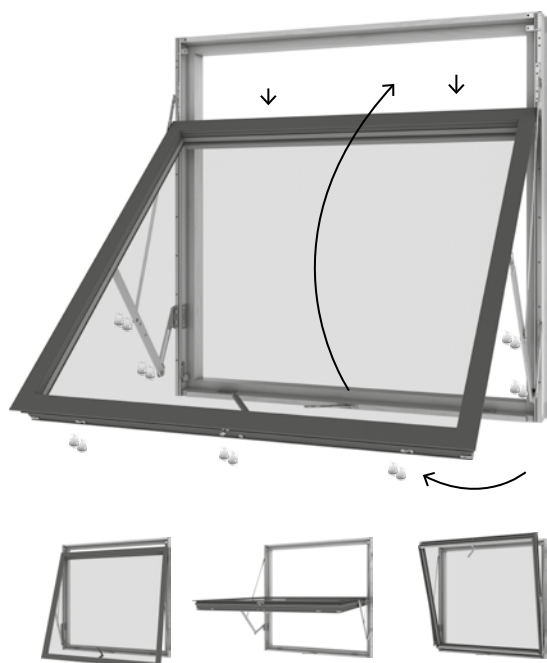
**Justeringer.** Friktionen justeres ved at løsne eller stramme friktionsskruen i begge sider af karmen (1) med en 4mm unbrakonøgle. Det er vigtigt, at skrueene er strammet lige meget i begge sider, da der ellers kan opstå skævheder i vinduesrammen. Friktionsskruerne må ikke smøres!

Har du brug for at justere rammens placering foran karmen, så løsn beslagene (2) med en 3mm unbrakonøgle og flyt rammeophænget i begge sider efter behov.

**Pleje.** Paskvilsystemets greb og kolver (se side 18) smøres med syrefri olie, mens delene bevæges, så olien trænger helt ind.



# VELFAC 200 + VELFAC Edge topvendevindue



> I blæsevejr skal vinduet lukkes eller på anden måde sikres, så det ikke blæser op og bliver beskadiget.

> På [VELFAC.dk](http://VELFAC.dk) og YouTube kan du se en video om, hvordan du betjener vinduet og åbningsbegrænseren.

Vinduet åbnes ved at dreje grebet til lodret og skubbe vinduesrammen udad, indtil en åbningsbegrænser begrænser åbningen til 5-10cm. Åbningsbegrænseren har en låsefunktion (rød), så vinduet kan låses i ventilationsstilling.

**Pudsning** af den udvendige side kan foretages indefra. Åben vinduet, indtil åbningsbegrænseren aktiveres. Træk vinduet en anelse ind mod dig selv, så beslaget ikke sidder i spænd - og udløs åbningsbegrænseren (1). Er denne låst, kan vinduet ikke vendes rundt til pudsestilling (se betjening på side 19).

Skub så vinduet udad - LÆN DIG IKKE UD. Tag fat om vinduets øverste kant med begge hænder og pres roligt nedad. Vinduesrammen er først vendt helt rundt, når pudsesikringerne klikker på plads (2+3). Kontrollér, at rammen sidder fast, før du begynder at pudse vinduet.

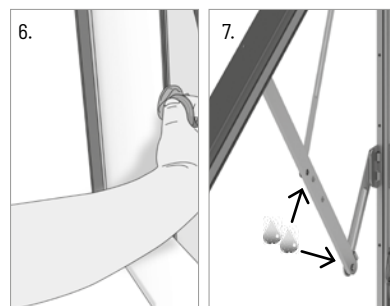
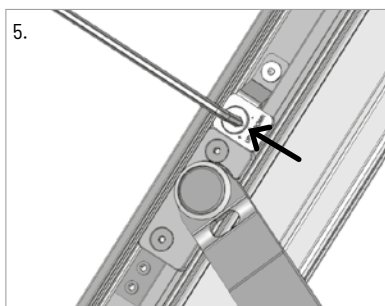
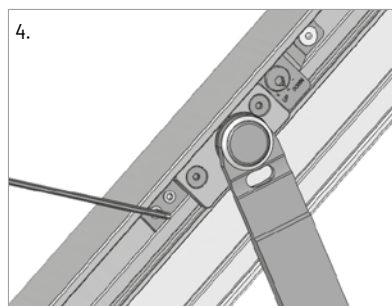
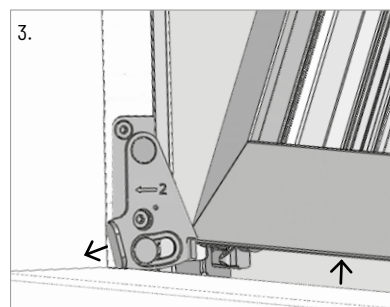
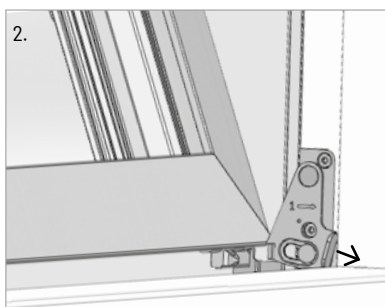
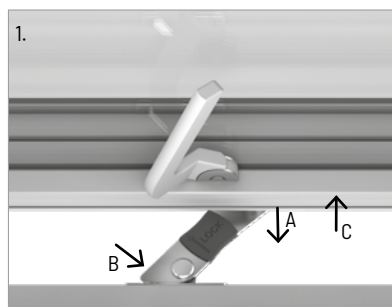
Når du har pudset vinduet, udløser du pudsesikringerne (2+3): Træk vinduet lidt ind mod dig og udløs sikringen med 1-tallet først, skub rammen lidt opad og forbi sikring 1. Udløs så sikringen med 2-tallet på samme måde. Vip nu vinduet udad ved at presse hånden let mod rammen foroven. Tag så fat om kanten af vinduet nederst og før det roligt opad, indtil grebet er inden for rækkevidde - LÆN DIG IKKE UD. Når vinduet lukker, slår åbningsbegrænseren automatisk til igen. Lad aldrig vinduet uden opsyn, mens åbningsbegrænseren er slået fra.

**Justeringer.** Har du brug for at justere rammens placering foran karmen, så løs først de to sætskruer på rammen under friktionsarmen (4) med en 3mm unbrakonøgle. Brug herefter en 4mm unbrakonøgle til at justere rammen opad eller nedad ved at dreje på justeringsskruen oven over friktionsarmen (5). Mærker på skruen indikerer retningen. Til sidst strammes de to sætskruer igen med en 3mm unbrakonøgle (4).

**Pleje.** Glideskinnerne skal holdes fri for støv og snavs, fx med en klud eller pensel (6). De sprayes med teflonbaseret smøremiddel, fx Fin Lube eller tilsvarende (aldrig alm. smøreolie!)

Paskvilsystemets greb og kolver (se side 18) smøres med syrefri olie, mens delene bevæges, så olien trænger helt ind.

Vendearmenes pivotskruer (7) smøres med syrefri olie, mens du åbner og lukker vinduet, så olien trænger helt ind i hængslerne.



# VELFAC 200 + VELFAC Edge terrassedør (vinduesprofil)



Terrassedøren åbnes ved at dreje grebet til vandret og skubbe døren udad. Døren åbner op til 90° og er forsynet med en grebsbetjent bremse (1). Bremsen aktiveres ved at åbne døren til vilkårlig åben position (10-85°) og dreje grebet ned til lodret. For at deaktivere bremsen drejes grebet tilbage til vandret position. I blæsevejr skal døren holdes lukket, eller det skal på anden måde sikres, at den ikke blæser op og bliver beskadiget.

I stedet for grebsbetjent bremse kan døren være forsynet med en justerbar friktionsarm (2), som kan holde døren åben under rolige vejrforhold.

Døren kan også fås med hængsler, der lader den åbne op til 180° - se side 19.

**To-fløjede døre** er forsynet med gående post. Se mere om poste på side 38.

**Justeringer. Friktionen i døre med grebsbetjent bremse** justeres ved at åbne døren helt og tjekke, at pinolskruen er synlig i hullet i dækskinnen (1A) oven på døren. Sæt en 2mm unbrakonøgle i pinolskruen (1A) og drej en anelse med uret for at stramme bremsen - typisk 10-20°.

**Friktionen i døre med friktionsarm (2)** justeres ved at løsne eller stramme skruen i beslagarmen med en 4mm unbrakonøgle. Friktionskruen må ikke smøres!

**I døre hvor hængslet har 4 skruer (3)**, kan du justere **højden på rammen** på følgende måde: Tjek at begge skruerne (A) i rammeløfteren er solidt skruet fast til rammen. Understøt rammen og løsne begge skruer (B) i alle hængsler med en 3mm unbrakonøgle. Drej justeringsskruen (C) i ønsket retning (+/- 3mm) med en 4mm unbrakonøgle. Stram hængselsskruerne (B) igen med 1,6-1,8Nm. Du kan også justere rammen **sideværts (3)**, ved at dreje begge skruer (D) lige meget med en kort 4mm unbrakonøgle. Drej max. ¼ omgang ad gangen.

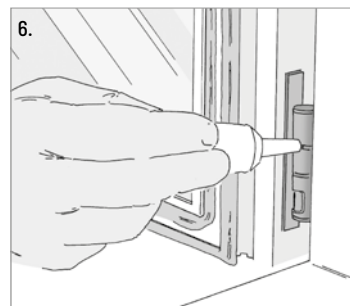
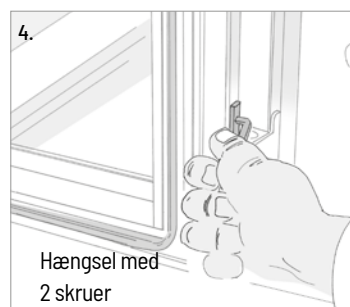
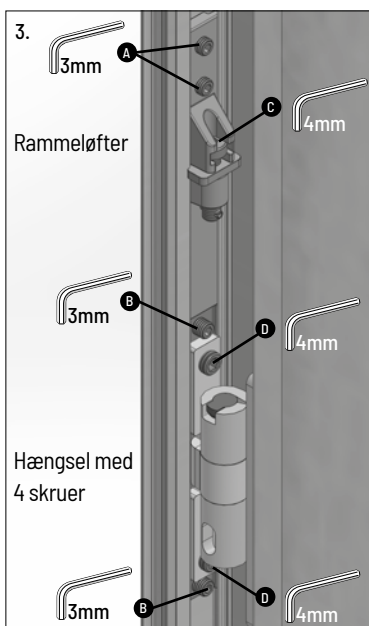
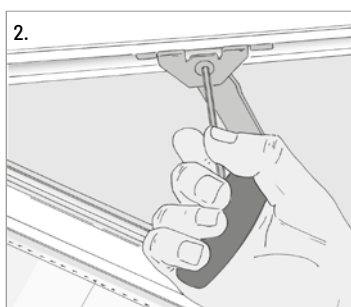
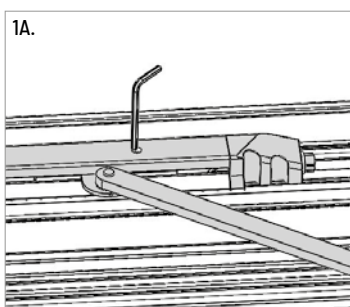
**I døre hvor hængslet kun har 2 skruer (4)**, kan du justere **højden på rammen** ved at understøtte den, løsne skruerne i rammen ud for alle hængsler med en 3mm unbrakonøgle, flytte rammen op eller ned og stramme alle skruerne igen.

**Pleje. Glideskinnen (5)** skal holdes fri for støv og snavs fx med en klud eller pensel. Den må ikke smøres, da det blot samler mere snavs.

**Hængslerne (6)** smøres med syrefri olie, mens du åbner og lukker døren, så olien trænger helt ind i hængslerne.

I døre med **grebsbetjent bremse smøres omdrejningspunktet på karmen (1B)** med syrefri olie, mens du åbner og lukker døren, så olien trænger helt ind. **OBS: Døre med friktionsarm (2) må ikke smøres!** **Paskvilsystemets greb og kolver** (se side 18) smøres med syrefri olie, mens delene bevæges, så olien trænger helt ind.

> I blæsevejr skal døren lukkes eller på anden måde sikres, så den ikke blæser op og bliver beskadiget.



# VELFAC 200 + VELFAC Edge skydedør



> I blæsevejr skal døren lukkes eller på anden måde sikres, så den ikke blæser op og bliver beskadiget.

> På [VELFAC.dk](http://VELFAC.dk) og YouTube kan du se en video om, hvordan du betjener både den 1-fløjede og den 2-fløjede skydedør. Her kan du se, hvordan døren kører helt ubesværet og kan skubbes til side med let hånd.

**Fejlbetjening.** Betjenes skydedøren med stor kraft, risikerer du at beslagdele over tid går løs eller ødelægges, så døren bliver svær at lukke.

**Skydedøren åbnes** ved at dreje de to greb til næsten vandret, hvorefter døren roligt skubbes ca. 10cm udad og derefter til siden. Du lukker skydedøren igen ved at lade den glide lige så roligt helt hen foran åbningen og trække den ind til karmen ved hjælp af grebene, som du derefter drejer ned til lodret. Skydedøren kører helt ubesværet og kan skubbes til side med let hånd, når bare den er korrekt monteret og justeret.

**Fejlbetjening.** Betjenes døren med stor kraft, risikerer du, at beslagdele over tid går løs eller ødelægges, så døren bliver svær at lukke.

**To-fløjede skydedøre** er forsynet med gående post. Se mere om poste på side 38.

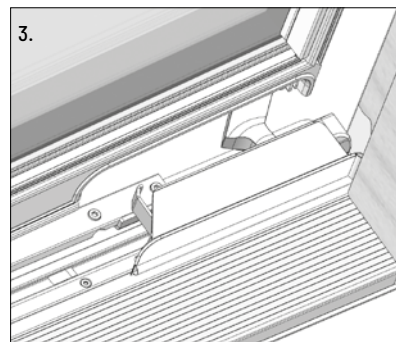
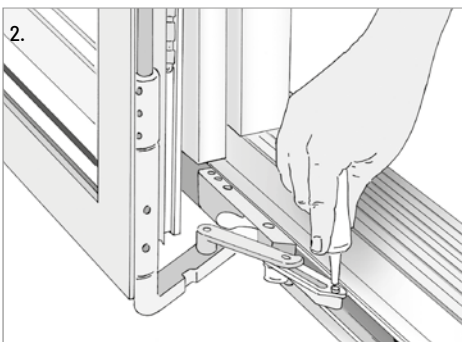
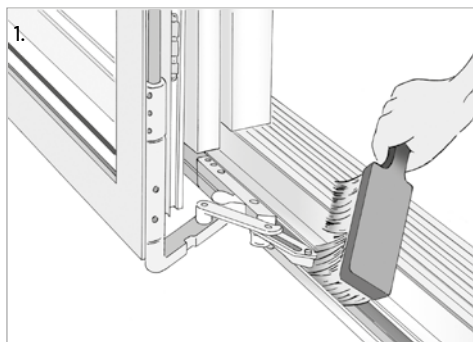
**Justering** er temmelig avanceret og bør overlades til din tømrer. Derfor beskrives justering ikke her. Du kan finde information om justering i vores Monteringsvejledning, som kan downloades på [www.VELFAC.dk](http://www.VELFAC.dk) eller se en film på Youtube.

**Pleje.** Skinnerne (1) renses jævnligt for snavs med en blød børste eller pensel.

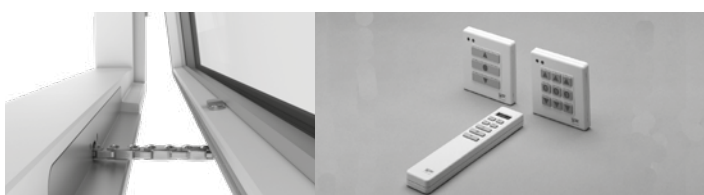
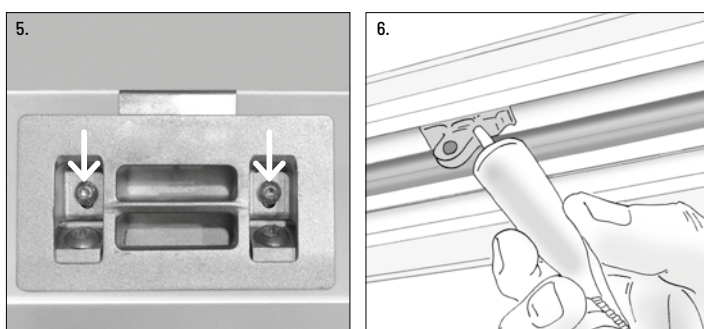
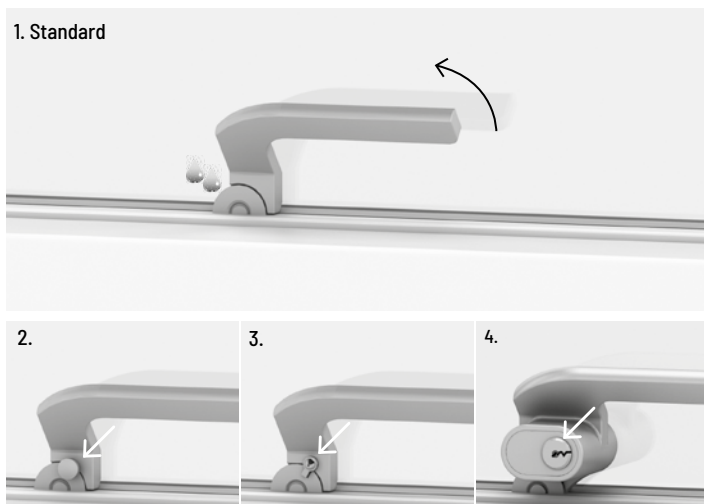
Hvis den forreste "vogn" - det synlige beslag, der kører i skinnen foran selve døren - ser ud som på billede (2), skal den smøres med syrefri olie en gang om året.

Ser den ud som på billede (3) er vognen dækket af en klap, og denne model er i princippet smørefri. Skulle døren gå lidt trægt, kan de drejelige punkter evt. sprayes med **teflonbaseret** smøremiddel, fx Fin Lube eller tilsvarende (aldrig alm. smøreolie!)

Paskvilsystemets greb og kolver (se side 18) smøres med syrefri olie, mens delene bevæges, så olien trænger helt ind.



# Greb og motorlukke til VELFAC 200 + VELFAC Edge vinduer, terrassedøre og skydedøre



## > Typer af paskvilgreb:

1. Paskvilgrebet vippes 60° opad, hvorefter vinduet kan åbnes.
2. Paskvilgreb med sikringsknap kan kun åbnes, når knappen under håndtaget trykkes ind, samtidig med at grebet drejes. Sikringen slår automatisk til, når vinduet lukkes.
3. Paskvilgreb med lås kan i lukket tilstand aflåses med en lille, aftagelig nøgle.
4. Paskvilgreb til cylinderlås kan aflåses med en nøgle, der kan indgå i bygningens hovednøglesystem.
5. Der er en **ventilationsstilling** indbygget i alle grebstyperne: skub vinduet ca. 1cm udad og luk grebet ned i hakket.

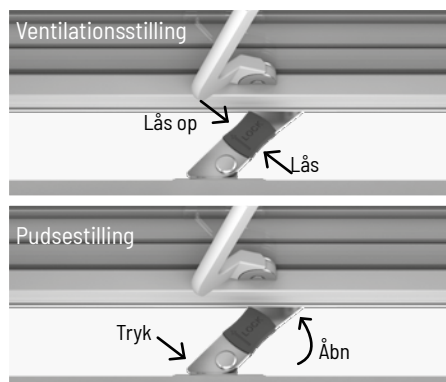
> **Pleje.** Paskvilsystemets greb (1) og kolver (6) smøres med syrefri olie, mens delene bevæges, så olien trænger helt ind.

> **Justering af lukketryk.** Løsn skruerne (5) med en torx 15, flyt slutblikket (-1mm/+2mm) og stram skruerne igen.

> **El-motor** betjenes via et panel på væggen - eller fjernbetjening. El-motorens kæde skal holdes ren for støv og snavs. Der findes forskellige styringsmodeller. Kontakt leverandøren af styringsenheden for en brugervejledning.

> På [VELFAC.dk](http://VELFAC.dk) og YouTube kan du se en video om, hvordan du betjener paskvilgreb med sikringsknap eller med lille nøgle samt el-motoren.

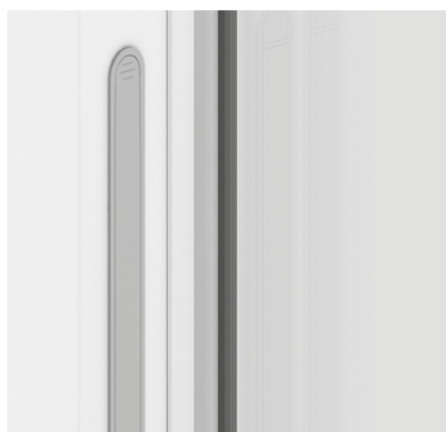
# Sikringsbeslag til VELFAC 200 + VELFAC Edge vinduer, terrassedøre og skydedøre



> **Åbningsbegrænser med ventilationsstilling** sikrer, at vinduet kan åbne ca. 10cm for udluftning.

I ventilationsstilling. For at låse vinduet i ventilationsstilling skubbes den røde låseplade udad til et klik høres. Før vinduet kan lukkes igen, skal den røde låseplade først trykkes indad (låses op).

Til pudsestilling. For at åbne vinduet helt, trækkes det let indad, så beslaget ikke sidder i spænd. Skub åbningsbegrænseren så den drejer lidt udad, mens vinduet åbnes.



> **Friskluftventilen** er indbygget i karmen og gør det muligt at lufte ud uden at åbne vinduet. Du åbner for ventilen ved at trykke på de 3 streger i den ene eller begge ender af ventilen.



> **PN-sikringsbeslaget** gør det vanskeligt for ubudne gæster at trænge ind, selvom vinduet står på klem.

Når vinduet åbnes, løftes beslaget og sættes i det ønskede hak. Før vinduet lukkes, skal beslaget først frigøres ved at løfte det fri af hakket.

Hvis du vil åbne vinduet fuldt, skal du vippe beslaget til lodret før, du åbner vinduet.

**OBS:** dit forsikringselskab dækker ikke nødvendigvis indbrud begået gennem et åbentstående vindue sikret med PN-sikringsbeslag.



> **Friktionsarmen** kan fastholde det åbne vindue i vilkårlig ventilationsstilling ved normale vejrforhold. Hvis det blæser meget, kan du lukke vinduet helt eller bruge ventilationsstillingen, der er indbygget i paskvilgrebet (se s. 18).

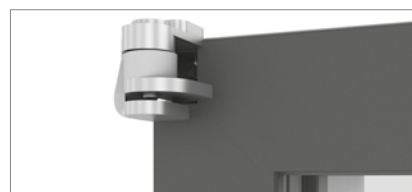
Friktionsarmen, der kan sidde både foroven og forneden, er justeret fra fabrikken, så den passer til vinduets størrelse. Synes du, at vinduet går for stramt eller for løst, kan du justere friktionsarmen (se under den aktuelle vinduestype).



> **Stormkrogen** er monteret på trækarmen og fastgøres i en øsken på vinduesrammen.



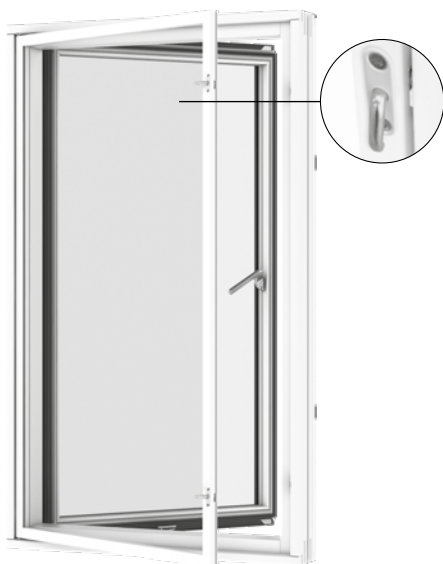
> **Låsbar åbningsbegrænser** gør, at vinduet højst kan åbnes 1,5-10cm. Glideskinnen skal jævnligt renses for snavs: sæt beslaget midlertidigt ud af drift ved at åbne vinduet mest muligt og dreje skruen 90° mod uret med den trekantede specialnøgle, som følger med vinduet. Skub derefter beslaget ud af glideskinnen. Efter endt rengøring placeres beslaget i glideskinnen, og skruen drejes på plads igen.



> **180° hængslet** tillader terrassedøren kan åbne op til 180°. En justerbar friktionsarm med let friktion vil stoppe rammen i maximum position og sikre at terrassedøren ikke rammer muren.

> På [VELFAC.dk](http://VELFAC.dk) og YouTube kan du se en video om, hvordan du betjener åbningsbegrænseren.

# Forsatsrammer til VELFAC 200 + VELFAC Edge vinduer og terrassedøre



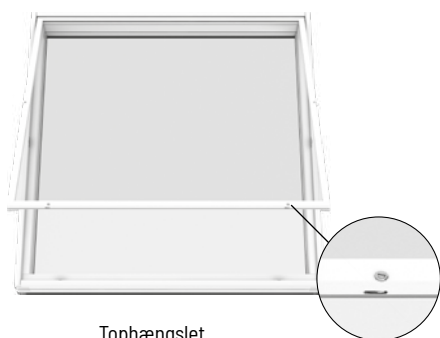
Sidehængslet

Forsatsrammer mindsker lydgener betragteligt og øger vinduets isoleringsevne betydeligt. Forsatsrammerne kan være sidehængslede eller tophængslede, og de kan være lukket med greb eller skruer afhængig af, om rammerne skal kunne åbnes til dagligt eller kun med henblik på rengøring.

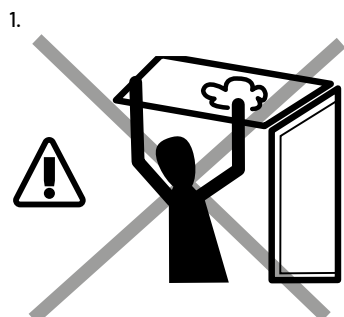
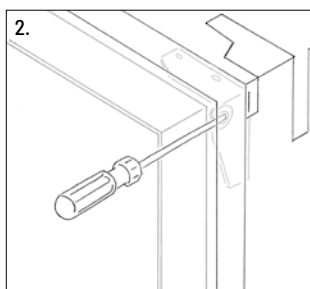
Den sidehængslede forsatsramme åbnes ved at dreje grebene ca. 90° og trække rammen indad. Her kan den stå åben i forbindelse med udluftning eller rengøring.

Den tophængslede forsatsramme bør kun åbnes i forbindelse med rengøring, hvor den af sikkerhedshensyn skal afmonteres (1). Afmontering af en tophængslet forsatsramme foregår ved at dreje skrueene ca. 90°, presse hængselstappen i højre side af rammen ind med en skruetrækker (2), hvorefter rammen vippes fri af karmen (3) - det kræver 2 personer at afmontere forsatsrammen.

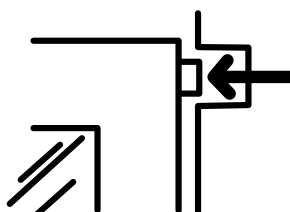
> I blæsevejr skal forsatsrammen lukkes eller på anden måde sikres, så den ikke blæser op og bliver beskadiget.



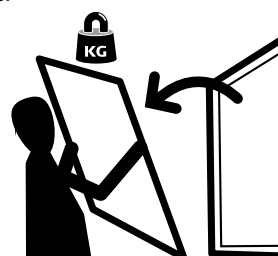
Tophængslet



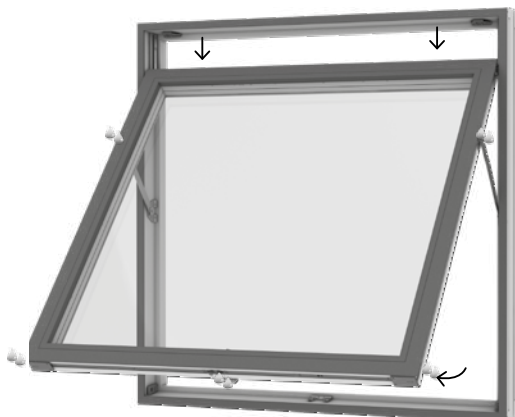
2.



3.



## VELFAC Ribo topstyret vindue



> I blæsevejr skal vinduet lukkes eller på anden måde sikres, så det ikke blæser op og bliver beskadiget.

Vinduet åbnes ved at dreje grebet til lodret og skubbe vinduesrammen udad. Vinduet åbner fornedet, og når det skubbes udad, opstår der en ventilationsspalte foroven. Justerbare friktionsarme kan fastholde vinduet i åben position under rolige vejrforhold. I blæsevejr skal vinduet holdes lukkes, eller det skal på anden måde sikres, at det ikke blæser op og bliver beskadiget.

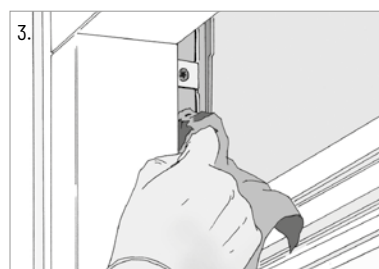
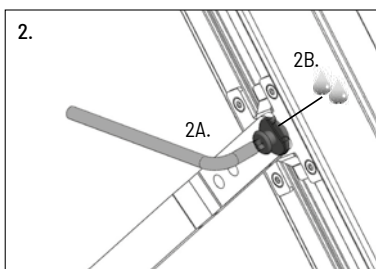
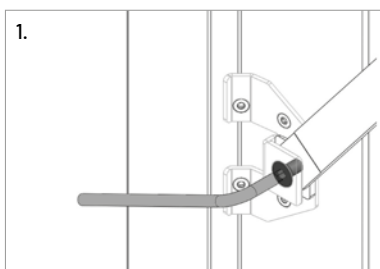
**Justeringer.** Friktionen justeres ved at løsne eller stramme friktionsskruen (1) i begge sider af karmen med en 4mm unbrakonøgle. Det er vigtigt, at skruerne er strammet lige meget i begge sider, da der ellers kan opstå skævheder i vinduesrammen. Friktionsskruerne må ikke smøres!

Har du brug for at justere rammens placering i karmen, så gøres det ved at dreje justeringsskruen (2A) med en 5mm unbrakonøgle. Drej skruen på en eller begge sider af rammen og juster rammen op eller ned efter behov ( $90^\circ = 2\text{mm}$ ).

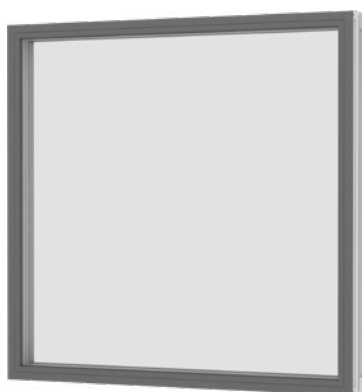
**Pleje.** Glideskinnerne (3) holdes fri for støv og snavs fx med en klud eller pensel. De må ikke smøres, da det blot samler snavs, som generer friktionen.

Paskvilsystemets kolver (se side 29) smøres med syrefri olie, mens delene bevæges, så olien trænger helt ind.

Friktionsarmenes omdrejningspunkt på rammen (2B) smøres med syrefri olie, mens du åbner og lukker vinduet, så olien trænger helt ind.

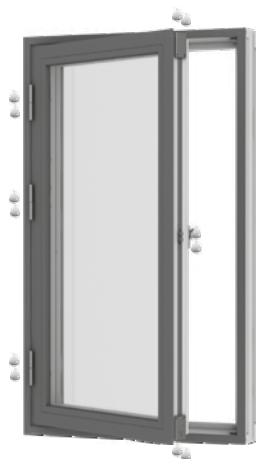


## VELFAC Ribo fast karm / fast ramme



De faste vinduer kan ikke åbnes og skal derfor hverken betjenes, smøres eller justeres.

# VELFAC Ribo sidehængt vindue



> I blæsevejr skal vinduet lukkes eller på anden måde sikres, så det ikke blæser op og bliver beskadiget.

Vinduet åbnes ved at dreje grebet til vandret og skubbe vinduesrammen udad. Det kan åbne op til en 85° vinkel. En grebsbetjent bremse kan aktiveres ved at åbne vinduet så meget, som du ønsker, og så dreje grebet ned til lodret. I blæsevejr skal vinduet dog holdes lukket, eller det skal på anden måde sikres, at det ikke blæser op og bliver beskadiget.

**To-fløjede vinduer** kan være forsynet med forskellige typer poste, se mere om disse på side 38.

**Justeringer.** Skulle der opstå behov for at justere rammens placering i karmen, kan den justeres i højden ved at dreje justeringsskruen på undersiden af det nederste hængsel (1) med en 5mm unbrakonøgle. Vinduer, der er højere end 1200mm, skal justeres i alle hængsler. Sideværts justering foretages ved at dreje de 2 skruer i hængslerne (2) mod højre eller venstre efter behov med en 5mm unbrakonøgle. Drej skrueene lige meget, så beslagene ikke vrides skævt. Drej hver skrue max. ¼ omgang ad gangen.

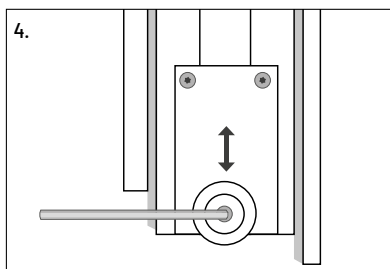
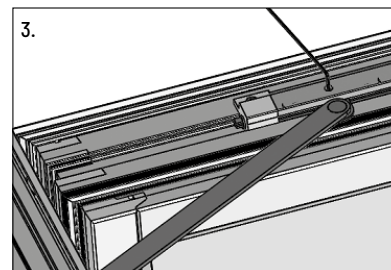
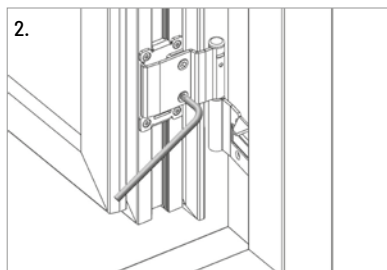
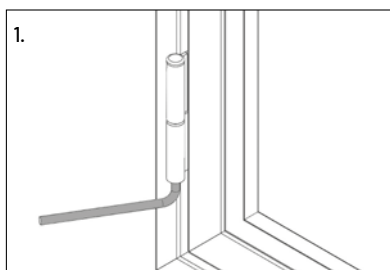
Den grebsbetjente bremse (3) justeres ved at åbne vinduet helt og tjekke at pinolskruen er synlig i hullet i dækskinnen oven på døren. Sæt en 2mm unbrakonøgle i pinol-skruen og drej en anelse med uret for at stramme bremsen, typisk 10-20°. Rammeløfterhjulet (4) justeres i højden ved at løsne skruen midt i hjulet med en 3mm unbrakonøgle, flytte hjulet op eller ned og stramme skruen igen. Kontroller at hjulet støtter vinduet i lukket stilling, så hængslerne ikke overbelastes. Hjulet i den stående fløj i 2-fløjede vinduer med anslag justeres på samme måde.

**Pleje.** Hængslerne (1+2) smøres med syrefri olie, mens du åbner og lukker vinduet, så olien trænger helt ind i hængslerne. Hvis vinduet sidder udsat for vejrlig, kan hængslernes overflader sprayes med et teflonbaseret smøremiddel fx Fine Lube eller tilsvarende for at forebygge flyverust på overfladen.

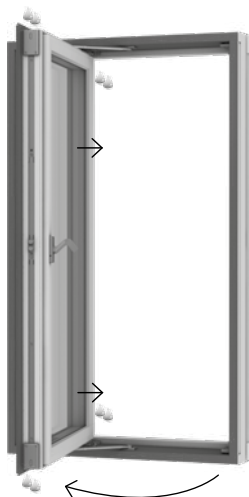
Rammeløfterhjulet (4) børstes rent med en pensel efter behov.

Paskvilsystemets kolver (se side 29) smøres med syrefri olie, mens delene bevæges, så olien trænger helt ind.

Bremsearmens omdrejningspunkt på karmen (5) smøres med syrefri olie, mens vinduet bevæges, så olien trænger helt ind.



# VELFAC Ribo sidestyret vindue



Vinduet åbnes ved at dreje grebet til vandret og skubbe vinduesrammen udad. Vinduet har friktion i glideskinnerne, så det kan fastholdes i åben position under rolige vejrforhold.

I blæsevejr skal vinduet holdes lukkes, eller det skal på anden måde sikres, at det ikke blæser op og bliver beskadiget.

**Pudsning.** Når vinduet åbnes 85°, åbner der sig en pudsespalte i "hængselsiden". Den udvendige side af ruden kan nu pudses indefra.

**Justeringer.** Skulle der opstå behov for at justere rammens placering i karmen, kan den justeres i højden ved at åbne vinduet helt og dreje justeringsskruen (3) på oversiden af hængslet med en 4mm unbrakonøgle. Sideværts justering foretages ved at dreje på skruen i rammebeslaget foroven og/eller forneden på vinduet med en 4mm unbrakonøgle (4).

Rammeløfterhjulet (5) justeres i højden ved at løsne skruen midt i hjulet med en 3mm unbrakonøgle, flytte hjulet op eller ned og stramme skruen igen. Kontroller at hjulet støtter vinduet i lukket stilling, så hængslerne ikke overbelastes. Tilsvarende gælder hjulet i den stående fløj i 2-fløjede vinduer med anslag.

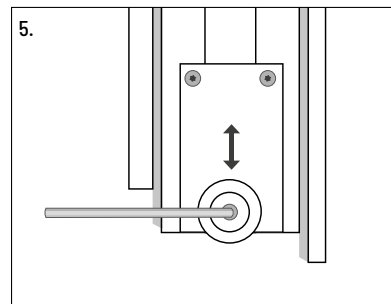
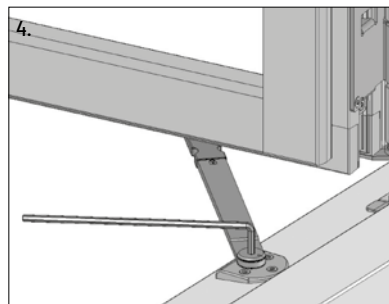
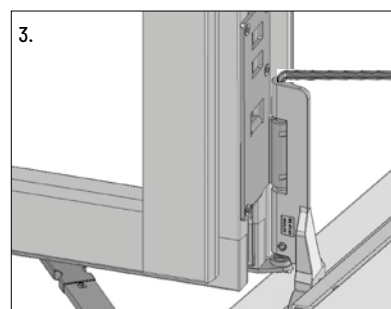
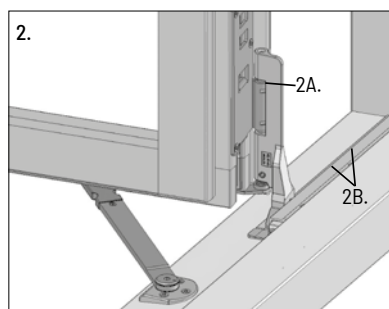
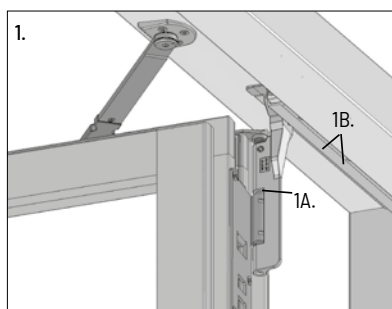
> I blæsevejr skal vinduet lukkes eller på anden måde sikres, så det ikke blæser op og bliver beskadiget.

**Pleje.** Hængslerne (1A+2A) smøres med syrefri olie, mens du åbner og lukker vinduet, så olien trænger helt ind i hængslerne.

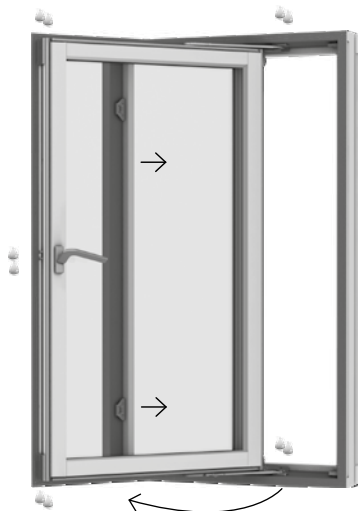
Glideskinnerne (1B+2B) skal holdes fri for støv og snavs fx med en pensel. De sprayes med teflonbaseret smøremiddel, fx Fin Lube eller tilsvarende (aldrig alm. smøreolie!)

Rammeløfterhjulet (5) børstes rent med en pensel efter behov.

Paskvilsystemets kolver (se side 29) smøres med syrefri olie, mens delene bevæges, så olien trænger helt ind.



# VELFAC Ribo sidevendevindue



> I blæsevejrs skal vinduet lukkes eller på anden måde sikres, så det ikke blæser op og bliver beskadiget.

Vinduet åbnes ved at dreje grebet til vandret og skubbe vinduesrammen udad, til en åbningsbegrænser stopper vinduet ved 5-10cm åbning.

**Pudsning** af den udvendige side kan foretages indefra. Åben vinduet og skub det udad, indtil det låser i ventilationsstilling, ca. 30°. Træk vinduet en anelse ind imod dig selv, så beslagene ikke spænder - og skub sikringen udad (1). Drej nu vinduet rundt til fuld vending - LÆN DIG IKKE UD. Vinduesrammen er først vendt helt rundt, når pudsesikringen (2) klikker på plads. Kontrollér, at rammen sidder fast, før du begynder at pudse vinduet.

Når du har pudset vinduet, udløser du først pudsesikringen derefter ventilationsstillingsbeslaget ved at trække vinduet en anelse ind imod dig selv, så beslaget ikke spænder - og skubbe sikringen udad (2 + 1). Drej vinduet helt rundt, indtil grebet er inden for rækkevidde - LÆN DIG IKKE UD. Når vinduet lukker, slår sikringerne automatisk til igen. Lad aldrig vinduet uden opsyn, mens sikringerne er slået fra!

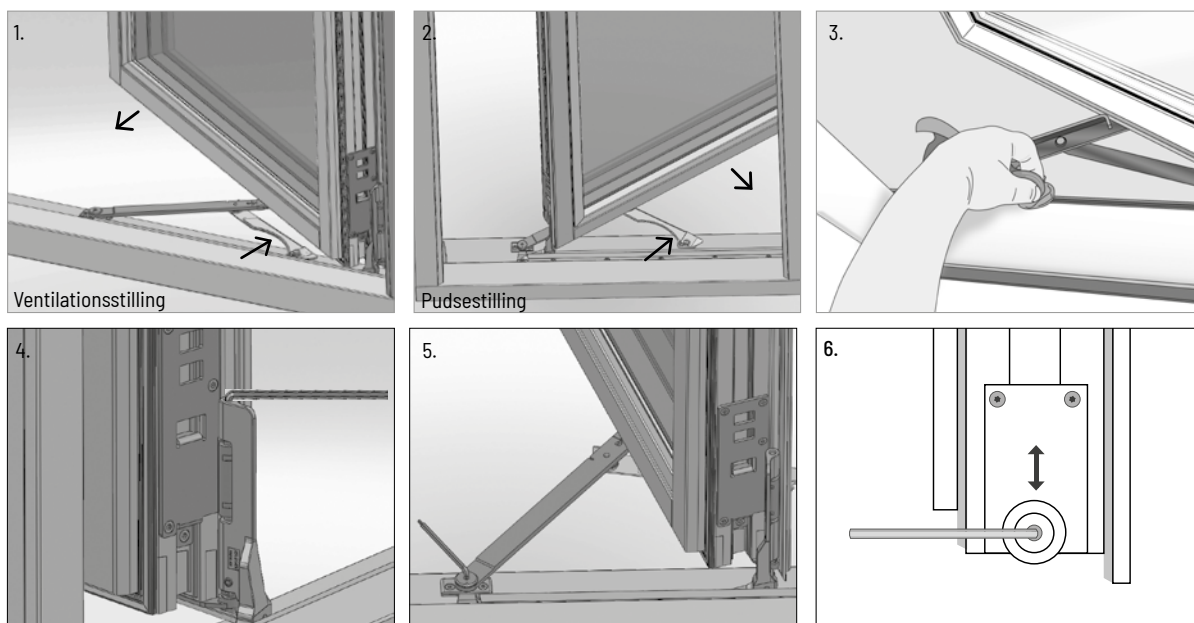
**Justeringer.** Skulle der opstå behov for at justere rammens placering i karmen, kan den justeres i højden ved at åbne vinduet til 90° og dreje justeringsskruen (4) på oversiden af hængslet med en 4mm unbrakonøgle. Sideværts justering foretages ved at dreje på skruen i beslagarmen (5) foroven og/eller forneden på vinduet med en 4mm unbrakonøgle.

Rammeløfterhjulet (6) justeres i højden ved at løsne skruen midt i hjulet med en 3mm unbrakonøgle, flytte hjulet op eller ned og stramme skruen igen. Kontrollér at hjulet støtter vinduet i lukket stilling, så hængslerne ikke overbelastes.

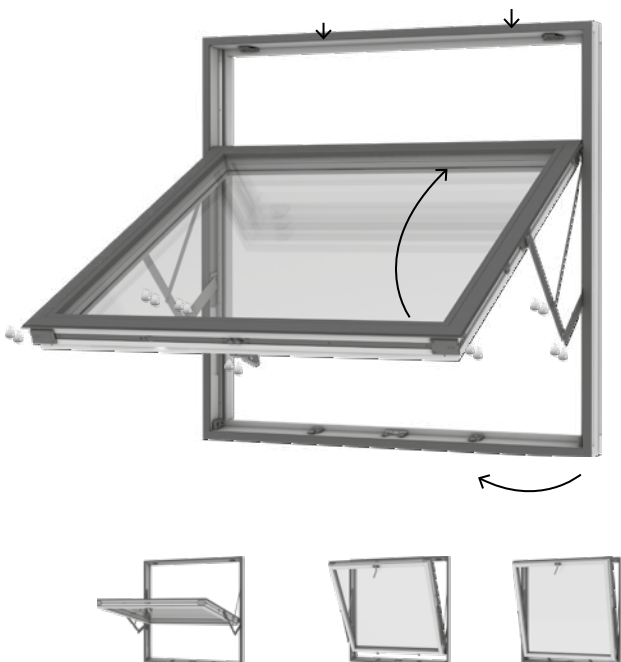
**Pløje.** Glideskinnerne (3) skal holdes fri for støv og snavs, fx med en klud eller pensel. De sprayes med teflonbaseret smøremiddel, fx Fin Lube eller tilsvarende (aldrig alm. smørelolie!)

Rammeløfterhjulet (6) børstes rent med en pensel efter behov.

Paskvilsystemets kolver (se side 29) smøres med syrefri olie, mens delene bevæges, så olien trænger helt ind.



# VELFAC Ribo vendevindue



> I blæsevejrs skal vinduet lukkes eller på anden måde sikres, så det ikke blæser op og bliver beskadiget.

Vinduet åbnes ved at dreje grebet til lodret og skubbe vinduesrammen udad, til en åbningsbegrænser stopper vinduet ved 5-10cm åbning (se betjening side 29).

**Pudsning** af den udvendige side kan foretages indefra. Åben vinduet, indtil åbningsbegrænseren aktiveres. Træk vinduet en anelse ind imod dig selv, så beslagene ikke spænder - og udløs åbningsbegrænseren (1). Skub derefter vinduet udad - LÆN DIG IKKE UD. Tag fat om vinduets øverste kant med begge hænder og pres roligt nedad. Vinduesrammen er først vendt helt rundt, når pudsesikringen (2) klikker på plads. Kontrollér, at rammen sidder fast, før du begynder at pudse vinduet.

Når du har pudset vinduet, udløser du pudsesikring (3), der sidder 10-15cm fra venstre hjørne af vinduet. Vinduer der er bredere end 1200mm har en pudsesikring i begge sider.

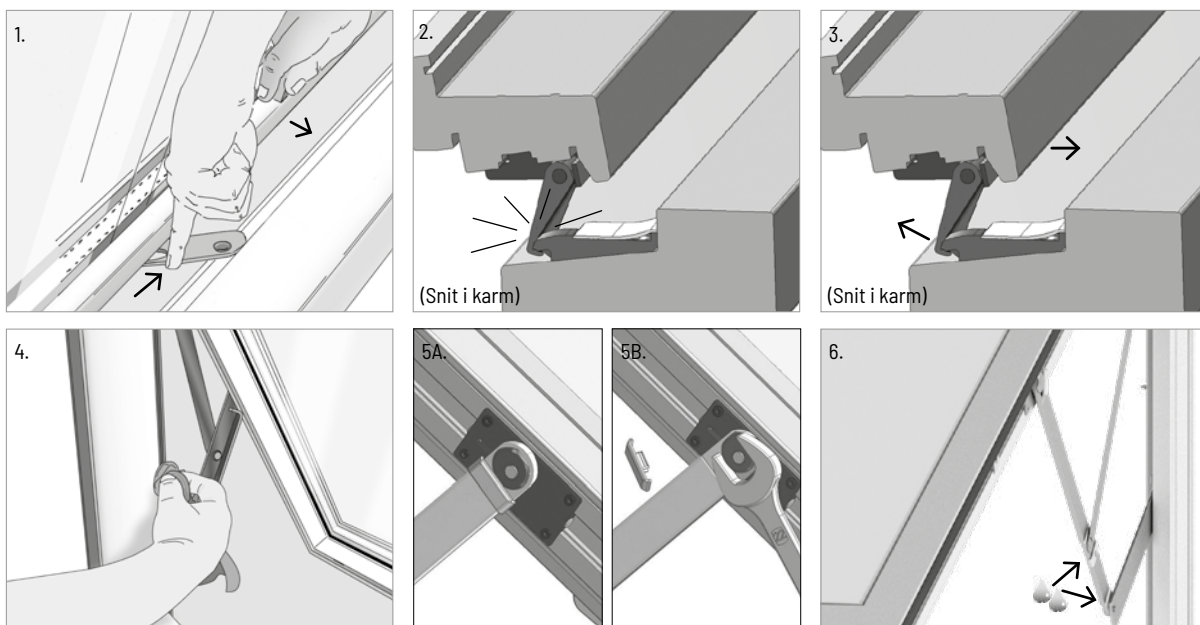
Træk vinduet let ind ind mod dig, så beslaget ikke spænder. Lad en finger glide ind under vinduesrammen og vip pudsesikringen opad. Hold sikringen oppe og skub vinduet ca. 5cm opad, så beslaget slipper. Tag så fat om kanten af vinduet nederst og før det roligt opad, indtil grebet er inden for rækkevidde - LÆN DIG IKKE UD. Når vinduet lukker, slår åbningsbegrænseren automatisk til igen. Lad aldrig vinduet uden opsyn, mens åbningsbegrænseren er slået fra!

**Justering.** Har du brug for at justere rammens placering i karmen, så gøres det ved at dreje på justeringsnitten i beslaget (5A+5B) i begge sider med en 22mm fastnøgle. Fjern den nærliggende plastbrik (5B) under justering.

**Pleje.** Friktionsarmenes glideskinner skal holdes fri for støv og snavs, fx med en klud eller pensel (4). De sprayes med teflonbaseret smøremiddel, fx Fin Lube eller tilsvarende (aldrig alm. smøreolie!)

Paskvilsystemets kolver (se side 29) smøres med syrefri olie, mens delene bevæges, så olien trænger helt ind.

Vendearmenes pivotskruer (6) smøres med syrefri olie, mens du åbner og lukker vinduet, så olien trænger helt ind i hængslerne.



## VELFAC Ribo terrassedør (vinduesprofil)



> I blæsevejr skal døren lukkes eller på anden måde sikres, så den ikke blæser op og bliver beskadiget.

Terrassedøren åbnes ved at dreje grebet til vandret og skubbe rammen udad. Døren er forsynet med en grebsbetjent bremse: åbn døren så meget som du ønsker (10-85°) og drej så grebet ned til lodret for at aktivere bremsen. Drej grebet til vandret for at frigøre bremsen igen.

I blæsevejr skal terrassedøren lukkes, eller det skal på anden måde sikres, at den ikke blæser op og bliver beskadiget.

**2-fløjede terrassedøre** er forsynet med anslag. Se mere om poste på side 38.

**Justeringer.** Skulle der opstå behov for at justere rammens placering i karmen, kan den justeres i højden ved at dreje justeringsskruen på undersiden af alle hængsler (1) med en 5mm unbrakonøgle. Sideværts justering foretages ved at dreje de 2 skruer i hængslerne (2) mod højre eller venstre efter behov med en 5mm unbrakonøgle. Drej skruerne lige meget, så beslaget ikke vrides skævt, drej hver skrue max. ¼ omgang ad gangen.

Den grebsbetjente bremse (3) justeres ved at åbne døren helt og tjekke at pinolskruen er synlig i hullet i dækskinnen oven på døren. Sæt en 2mm unbrakonøgle i pinolskruen og drej en anelse med uret for at stramme bremsen, typisk 10-20°.

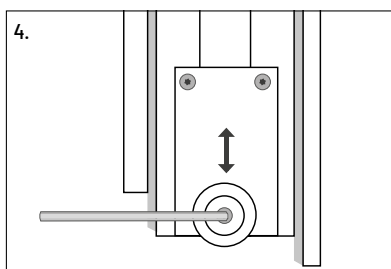
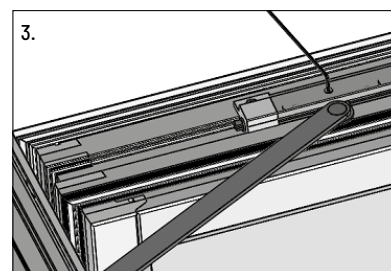
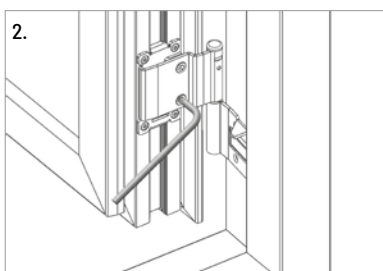
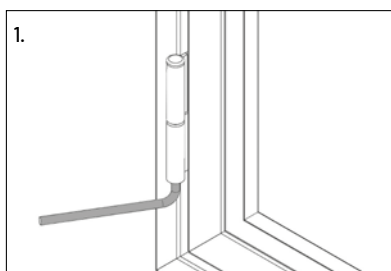
Rammeløfterhjulet (4) justeres i højden ved at løsne skruen midt i hjulet med en 3mm unbrakonøgle, flytte hjulet op eller ned og stramme skruen igen. Kontroller at hjulet støtter døren i lukket stilling, så hængslerne ikke overbelastes. Hjulet i den stående fløj i 2-fløjede terrassedøre justeres på samme måde.

**Pleje.** Hængslerne (1+2) smøres med syrefri olie, mens du åbner og lukker døren, så olien trænger helt ind i hængslerne. Hvis døren sidder udsat for vejrlig, kan hængslernes overflader sprayes med et teflonbaseret smøremiddel fx Fine Lube eller tilsvarende for at forebygge flyverust på overfladen.

Rammeløfterhjulet (4) børstes rent med en pensel efter behov.

Paskvilsystemets kolver (se side 29) smøres med syrefri olie, mens delene bevæges, så olien trænger helt ind.

Bremsearmens omdrejningspunkt på karmen (5) smøres med syrefri olie, mens døren bevæges, så olien trænger helt ind.



# VELFAC Ribo terrassedør (dørprofil)



Fås både som indadgående og udadgående terrassedør

Terrassedøren åbnes ved at dreje grebet til vandret og skubbe rammen indad eller udad afhængigt af terrassedørstype.

Døren er forsynet med en grebsbetjent bremse: åbn døren så meget som du ønsker og drej så grebet ned til lodret for at aktivere bremsen. Drej grebet til vandret for at frigøre bremsen igen.

I blæsevejr skal terrassedøren lukkes, eller det skal på anden måde sikres, at den ikke blæser op og bliver beskadiget.

**2-fløjede terrassedøre** er forsynet med anslag. Se mere om poste på side 38.

**Justeringer.** Døren kan justeres sideværts ved at løsne de 2 store hængselsskruer (1) i beslaget på karmen 1-2 omgange med en torx 20 skruetrækker og derefter justere vha. unbrakoskruerne (2) med en 3mm unbrakonøgle.

Højden over bundstykket justeres i gevindet i bæretappen (3) i alle 3 hængsel med en 6mm unbrakonøgle (+/-2.5mm).

For at justere lukkestrykket afmonteres dækpladen i slutblikket (4) ved at løsne de 2 skruer med en torx 10 skruetrækker, klippe de små styretapper af (cirkler) og placere pladen som ønsket, inden den fastgøres igen. I 2-fløjede døre løsnes og drejes slutblikkene (5) i overkarm og bundstykke 90° med eller mod uret med en torx 25 skruetrækker. I bundstykket afmonteres dækpladen først.

Den grebsbetjente bremse (6) justeres ved at åbne døren helt og tjekke at pinolskruen er synlig i hullet i dækskinnen oven på døren. Sæt en 2mm unbrakonøgle i pinolskruen og drej en anelse med uret for at stramme bremsen, typisk 10-20°.

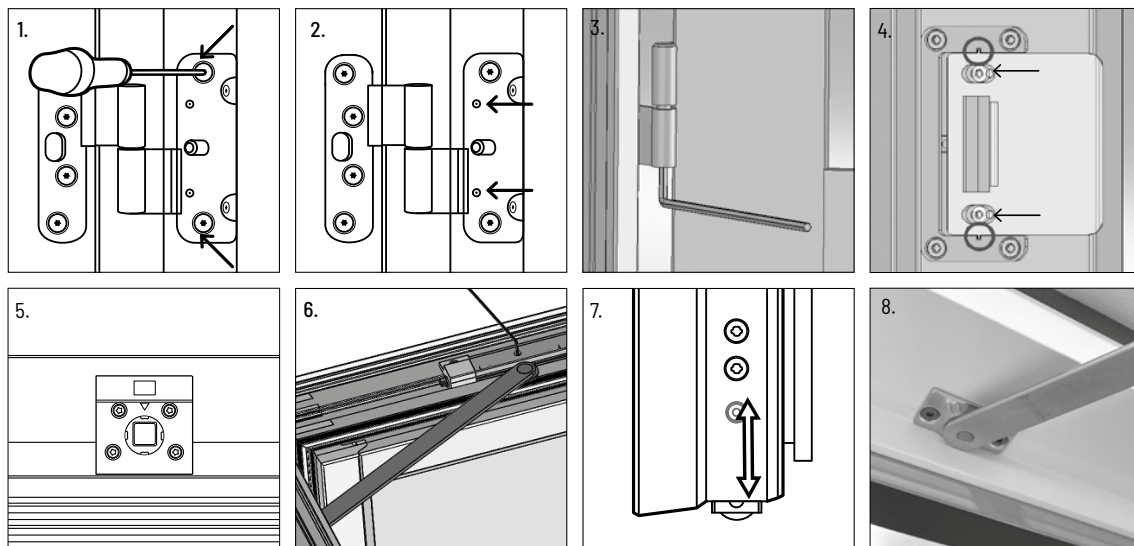
Rammeløfterhjulet (7) justeres i højden med en torx 25 skruetrækker. For at aktivere hjulet åbnes døren, og de 2 skruer i beslaget løsnes, så hjulet kommer til syne.

Stram den øverste skrue delvist og luk døren til, så hjulet understøtter dørarmen i lukket tilstand. Åbn døren igen og stram begge skruer.

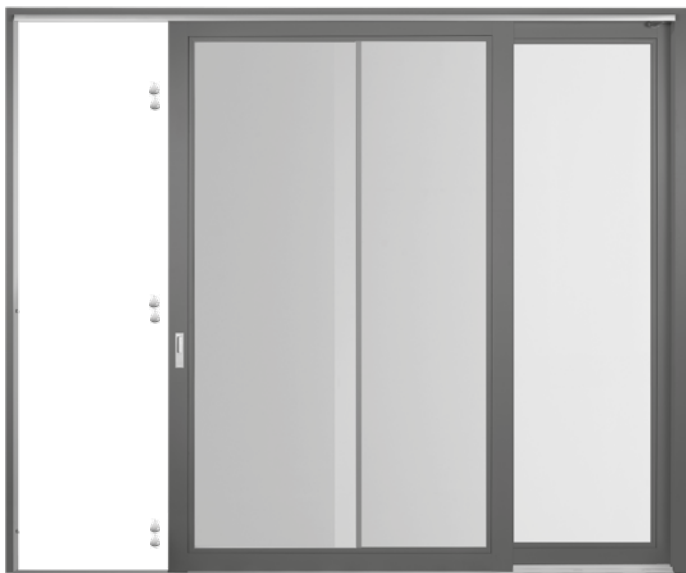
**Pleje.** Hængsler (3) samt lås- og lukkepunkter smøres med syrefri olie, mens du bevæger delene, så olien trænger helt ind.

Friktionsarmens omdrejningspunkt på karmen (8) smøres med syrefri olie, mens du åbner og lukker vinduet, så olien trænger helt ind.

> I blæsevejr skal døren lukkes eller på anden måde sikres, så den ikke blæser op og bliver beskadiget.



# VELFAC Ribo hæveskydedør



**Hæveskydedøren åbnes** ved at dreje grebet (1) 180° ned (2), hvorved døren løfter sig og kan skydes til siden. Du lukker skydedøren igen ved at skyde den helt hen foran åbningen og dreje grebet op igen (1).

**Ventilationsstilling.** Døren kan fastholdes i vilkårlig åbning ved at dreje grebet op til lodret stilling (1). Grebet skal altid være i fuldt åben position (2), mens døren bevæges, da grebet ellers kan beskadige posten.

**Justeringer.** **Lukketrykket** justeres ved at dreje knopperne (3A) i siden af døren med en 9mm fastnøgle eller skiftenøgle. **Pakningstrykket** justeres gennem de små huller (4) i midten af "posten" på den udvendige side af døren med en 4mm unbrakonøgle.

**Pleje.** **Køreskinnerne** i top og bund (5) renses jævnligt for snavs med en blød børste eller pensel.

**Tætningslister og styr til køreskinnen** i top og bund sprayes med silikone. Spray evt. på en klud og tør tætningslisten over, så undgår du at få silikone på ruden.

**Grebsmekanismen i dørens lukkeside (3B)** smøres med syrefri olie, mens grebet åbnes og lukkes, så olien trænger helt ind.

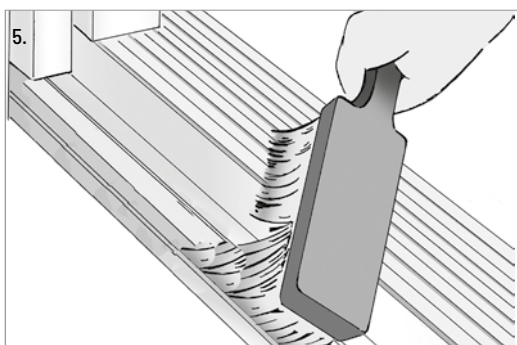
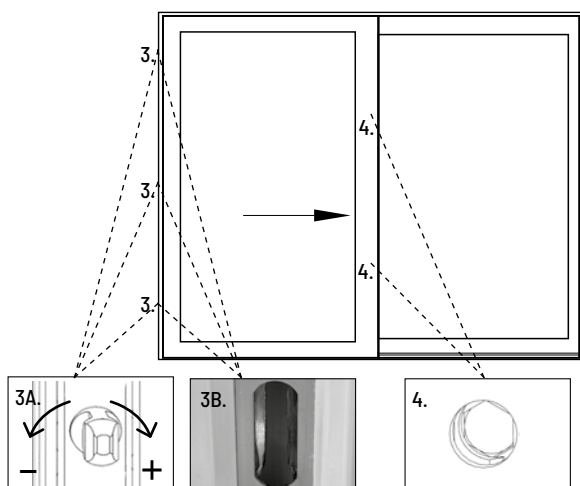


lukket

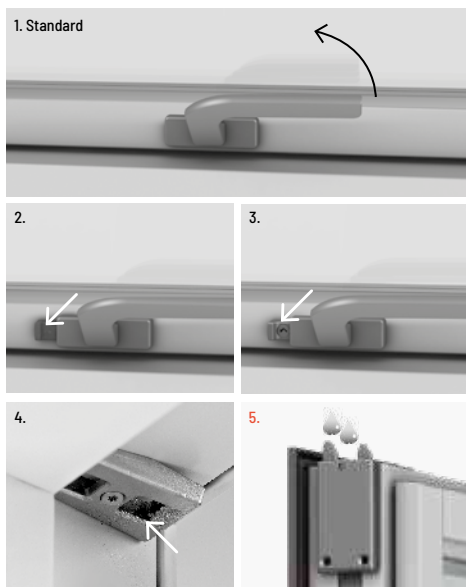


åben

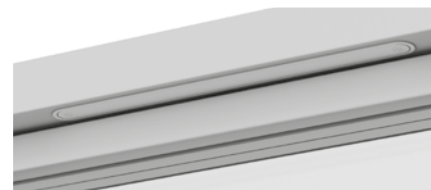
> I blæsevejr skal døren lukkes eller på anden måde sikres, så den ikke blæser op og bliver beskadiget.



# Greb og tilbehør til VELFAC Ribo vinduer og terrassedøre



> **Grebsbetjent bremse** kan fastholde det sidehængte vindue/terrassedøren i vilkårlig ventilationsstilling ( $10^{\circ}$ - $85^{\circ}$ ) ved normale vejrforhold. Åbn vinduet/døren til ønsket position og drej paskvilgrebet ned til lodret. I blæsevej skal vinduet/døren dog holdes lukket, eller det skal på anden måde sikres, at det ikke blæser op og bliver beskadiget.



> **Friskluftventilen** er indbygget i karmen og gør det muligt at lufte ud uden at åbne vinduet. Du åbner for ventilen ved at trykke med fingeren på de grå streger i den ene eller begge ender af ventilen.



> **Stormkroge**n er monteret udvendigt på karmen. Den fastholder vinduet i ventilationsstilling. Hvis det blæser, skal vinduet lukkes.

## > Typer af paskvilgreb:

1. Paskvilgrebet vippes  $60^{\circ}$  opad, hvorefter vinduet kan åbnes.
2. Paskvilgreb med sikringsknap kan kun åbnes, når knappen ved håndtaget trykkes ind i konsollen, samtidig med at grebet drejes. Sikringen slår automatisk til, når vinduet lukkes.
3. Paskvilgreb med lås kan i lukket tilstand aflåses med en lille, aftagelig nøgle. I ulåst tilstand kan grebet kun åbnes, når knappen ved håndtaget trykkes ind i konsollen, samtidig med at grebet drejes.
4. Der er en **ventilationsstilling** indbygget i alle grebstyperne: skub vinduet ca. 1cm udad og luk grebet i hakket.

> **Pleje.** Smør paskvilsystemets kolver (5) med syrefri olie, mens delene bevæges, så olien trænger helt ind.



> **Friktionsarmen** kan fastholde det topstyrede vindue i vilkårlig ventilationsstilling ved normale vejrforhold. I blæsevej skal vinduet dog holdes lukket, eller det skal på anden måde sikres, at det ikke blæser op og bliver beskadiget. Friktionsarmen er justeret fra fabrikken, så den passer til vinduets størrelse. Synes du, at vinduet går for stramt eller for løst, kan du justere friktionsarmen (se under den aktuelle vinduestype).



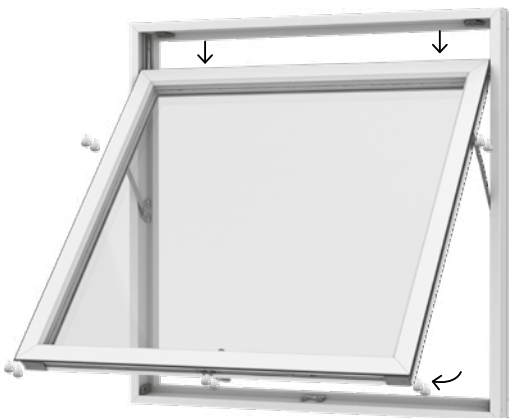
> **Åbningsbegrænseren** aktiveres automatisk, når vinduet åbner ca. 5cm. Træk vinduet indad, så beslaget ikke sidder i spænd, skub åbningsbegrænseren lidt til siden (grøn "knap"), og åbn vinduet.



> **PN-sikringen** gør det vanskeligt for ubudne gæster at trænge ind, selvom vinduet står på klem. Når vinduet åbnes for ventilation, løftes armen og sættes i det ønskede hak. Før vinduet lukkes, skal armen løftes fri af hakket. Hvis du vil åbne vinduet fuldt, skal du vippe den lille låsetap opad, og vippe armen til lodret, før vinduet kan åbnes. **OBS:** dit forsikringselskab dækker ikke nødvendigvis indbrud begået gennem et åbentstående vindue sikret med PN-sikring.

> På [VELFAC.dk](http://VELFAC.dk) og YouTube kan du se en video om, hvordan du betjener åbningsbegrænseren.

## VELFAC Classic topstyret vindue



> I blæsevejre skal vinduet lukkes eller på anden måde sikres, så det ikke blæser op og bliver beskadiget.

Vinduet åbnes ved at dreje grebet til lodret og skubbe vinduesrammen udad. Vinduet åbner for nedden, og når det skubbes udad, opstår der en ventilationsspalte foroven. Justerbare friktionsarme kan fastholde vinduet i åben position under rolige vejrforhold. I blæsevejre skal vinduet holdes lukkes, eller det skal på anden måde sikres, at det ikke blæser op og bliver beskadiget.

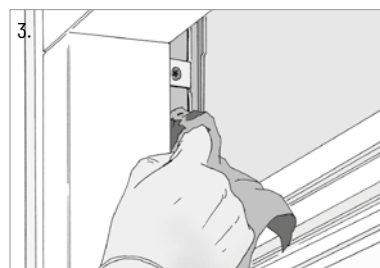
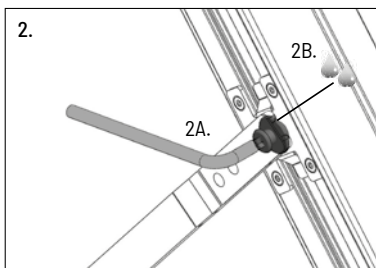
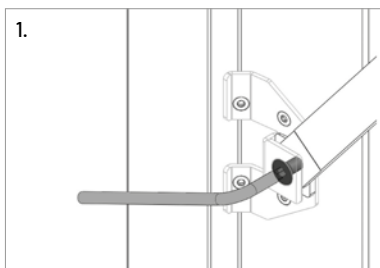
**Justeringer.** Friktionen justeres ved at løsne eller stramme friktionsskruen i begge sider af karmen (1) med en 4mm unbrakonøgle. Det er vigtigt, at skruerne er strammet lige meget i begge sider, da der ellers kan opstå skævheder i vinduesrammen. Friktionsskruerne må ikke smøres!

Har du brug for at justere rammens placering i karmen, så gøres det ved at dreje justeringsskruen (2A) med en 5mm unbrakonøgle. Drej skruen på en eller begge sider af rammen og juster rammen op eller ned efter behov ( $90^\circ = 2\text{mm}$ ).

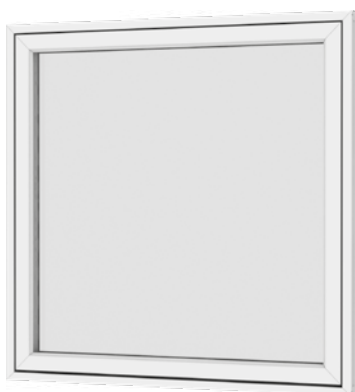
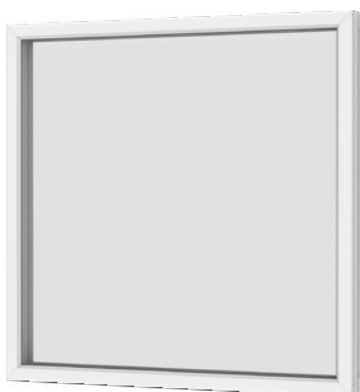
**Pleje.** Glideskinnerne holdes fri for støv og snavs fx med en klud eller pensel (3). De må ikke smøres, da det blot samler snavs, som generer friktionen.

Paskvilsystemets kolver (se side 37) smøres med syrefri olie, mens delene bevæges, så olien trænger helt ind.

Friktionsarmenes omdrejningspunkt på rammen (2B) smøres med syrefri olie, mens du åbner og lukker vinduet, så olien trænger helt ind.



## VELFAC Classic fast karm / fast ramme



De faste vinduer kan ikke åbnes og skal derfor hverken betjenes, smøres eller justeres.

# VELFAC Classic sidehængt vindue



> I blæsevejr skal vinduet lukkes eller på anden måde sikres, så det ikke blæser op og bliver beskadiget.

**Låst i pudsestilling.** I 2-fløjede vinduer med anverfer og gående post låses ramme 1 i pudsestilling vha. et sikringsbeslag - tryk knappen ned, så beslaget går i indgreb (6).

I vinduer med paskvilgreb og gående post kan ramme 1 låses i pudsestilling på tilsvarende måde vha. paskvilgrebet.

**OBS:** husk at sikre dig, at rammen sidder godt fast, før pudsning foretages.

Vinduer med paskvilgreb åbnes ved at dreje grebet til vandret og skubbe vinduet udad. Det kan åbne op til en 85° vinkel. En grebsbetjent bremse kan aktiveres ved at åbne vinduet så meget, som du ønsker, og så dreje grebet ned til lodret.

Vinduer med anverfer åbnes ved at vippe anverferne opad og tage dem af krogen. Vinduet har så typisk enten stormkrog, stormjern eller friktionsarm til at fastholde vinduet i åben stilling.

I blæsevejr skal vinduet uanset type holdes lukkes, eller det skal på anden måde sikres, at det ikke blæser op og bliver beskadiget.

**To-fløjede vinduer** kan være forsynet med forskellige typer poste, se mere om disse på side 38.

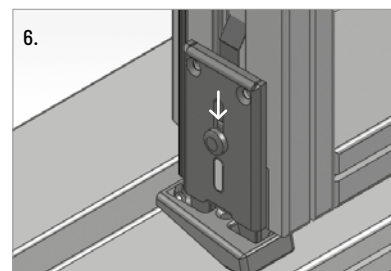
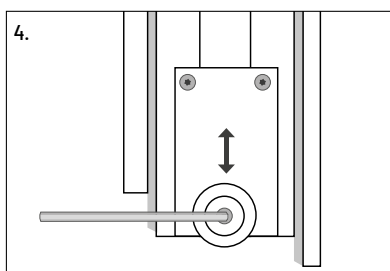
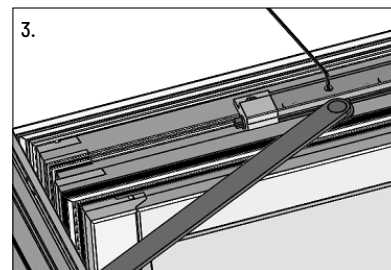
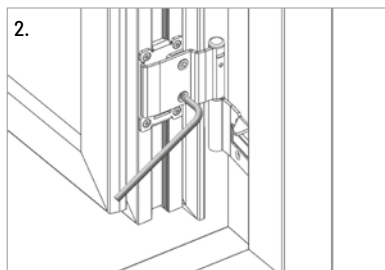
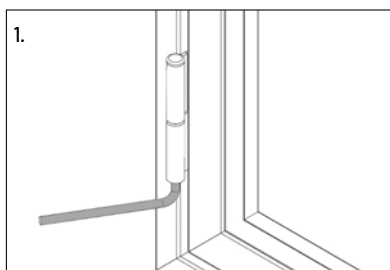
**Justeringer.** Skulle der opstå behov for at justere rammens placering i karmen, kan den justeres i højden ved at dreje justeringsskruen (1) på undersiden af det nederste hængsel med en 5mm unbrakonøgle. Vinduer, der er højere end 1200mm, skal justeres i alle hængsler. Sideværts justering foretages ved at dreje de 2 skruer i hængslerne (2) mod højre eller venstre efter behov med en 5mm unbrakonøgle. Drej skrueerne lige meget, så beslagene ikke vrides skævt. Drej hver skrue max. ¼ omgang ad gangen. Den grebsbetjente bremse (3) justeres ved at åbne vinduet helt og tjekke at pinolskruen er synlig i hullet i dækskinnen oven på døren. Sæt en 2mm unbrakonøgle i pinolskruen og drej en anelse med uret for at stramme bremsen, typisk 10-20°. Rammeløfterhjulet (4) justeres i højden ved at løsne skruen midt i hjulet med en 3mm unbrakonøgle, flytte hjulet op eller ned og stramme skruen igen. Kontroller at hjulet støtter døren i lukket stilling, så hængslerne ikke overbelastes. Tilsvarende gælder hjulet i den stående fløj i 2-fløjede vinduer med anslag.

**Pleje.** Hængslerne (1+2) smøres med syrefri olie, mens du åbner og lukker vinduet, så olien trænger helt ind i hængslerne. Hvis vinduet sidder udsat for vejrlig, kan hængslernes overflader sprayeres med et teflonbaseret smøremiddel fx Fine Lube eller tilsvarende for at forebygge flyverust på overfladen.

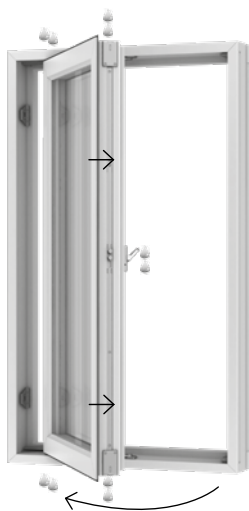
Rammeløfterhjulet (4) børstes rent med en pensel efter behov.

Paskvilsystemets kolver (se side 37) smøres med syrefri olie, mens delene bevæges, så olien trænger helt ind.

Bremsearmens omdrejningspunkt på karmen (5) smøres med syrefri olie, mens vinduet bevæges, så olien trænger helt ind.



# VELFAC Classic sidestyret vindue



> I blæsevejr skal vinduet lukkes eller på anden måde sikres, så det ikke blæser op og bliver beskadiget.

Vinduet åbnes ved at dreje grebet til vandret og skubbe vinduesrammen udad.

Er dit vindue forsynet med anverfere, vippes de opad og tages af krogen.

Vinduet har friktion i glideskinnerne, så det kan fastholdes i åben position under rolige vejrforhold.

I blæsevejr skal vinduet holdes lukket, eller det skal på anden måde sikres, at det ikke blæser op og bliver beskadiget.

**Pudsning.** Når vinduet åbnes 85°, åbner der sig en pudsespalte i "hængselsiden". Den udvendige side af ruden kan nu pudses indefra.

**Justeringer.** Skulle der opstå behov for at justere rammens placering i karmen, kan den justeres i højden ved at åbne vinduet helt og dreje justeringsskruen (3) på oversiden af bundhængslet med en 4mm unbrakonøgle. Sideværts justering foretages ved at dreje på skruen i rammebeslaget (4) foroven og/eller forneden på vinduet med en 4mm unbrakonøgle.

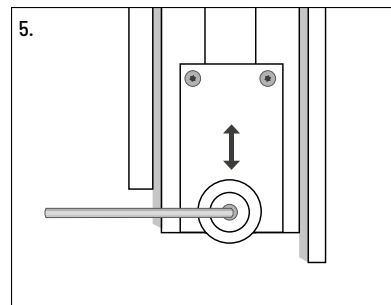
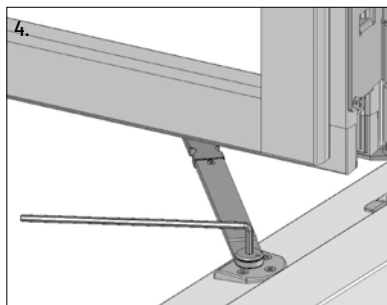
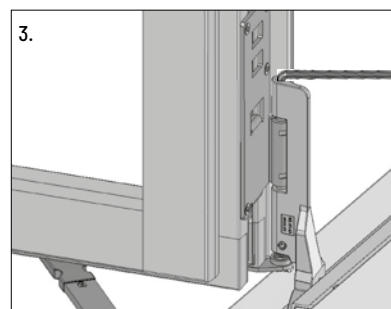
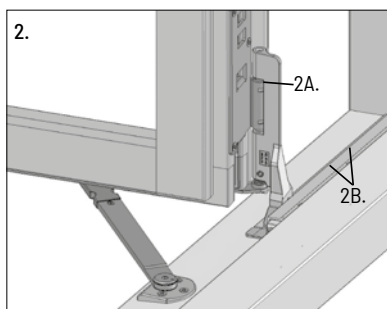
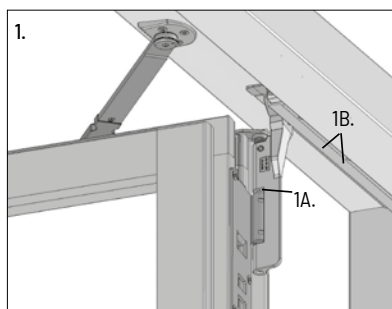
Rammeløfterhjulet (5) justeres i højden ved at løsne skruen midt i hjulet med en 3mm unbrakonøgle, flytte hjulet op eller ned og stramme skruen igen. Kontroller at hjulet støtter vinduet i lukket stilling, så hængslerne ikke overbelastes. Tilsvarende gælder hjulet i den stående fløj i 2-fløjede vinduer med anslag.

**Pleje.** Hængslerne (1A+2A) smøres med syrefri olie, mens du åbner og lukker vinduet, så olien trænger helt ind i hængslerne.

Glideskinnerne (1B+2B) skal holdes fri for støv og snavs fx med en pensel. De sprayes med teflonbaseret smøremiddel, fx Fin Lube eller tilsvarende (aldrig alm. smøreolie!)

Rammeløfterhjulet (5) børstes rent med en pensel efter behov.

Paskvilsystemets kolver (se side 37) smøres med syrefri olie, mens delene bevæges, så olien trænger helt ind.



# VELFAC Classic sidevendevindue



> I blæsevejr skal vinduet lukkes eller på anden måde sikres, så det ikke blæser op og bliver beskadiget.

Vinduet åbnes ved at dreje grebet til vandret og skubbe vinduesrammen udad, til en åbningsbegrænser stopper vinduet ved 5-10cm åbning. Er dit vindue forsynet med anverfere, vippes de opad og tages af krogen.

**Pudsning** af den udvendige side kan foretages indefra. Åben vinduet og skub det udad, indtil det låser i ventilationsstilling, ca. 30°. Træk vinduet en anelse ind imod dig selv, så beslagene ikke spænder - og skub sikringen udad (1). Drej nu vinduet rundt til fuld vending - LÆN DIG IKKE UD. Vinduesrammen er først vendt helt rundt, når pudsesikringen klikker på plads (2). Kontrollér, at rammen sidder fast, før du begynder at pudse vinduet.

Når du har pudset vinduet, udløser du først pudsesikringen derefter ventilationsstillingsbeslaget ved at trække vinduet en anelse ind imod dig selv, så beslaget ikke spænder - og skubbe sikringen udad (2 + 1). Drej vinduet helt rundt, indtil grebet er inden for rækkevidde - LÆN DIG IKKE UD. Når vinduet lukker, slår sikringerne automatisk til igen. Lad aldrig vinduet uden opsyn, mens sikringen er slået fra!

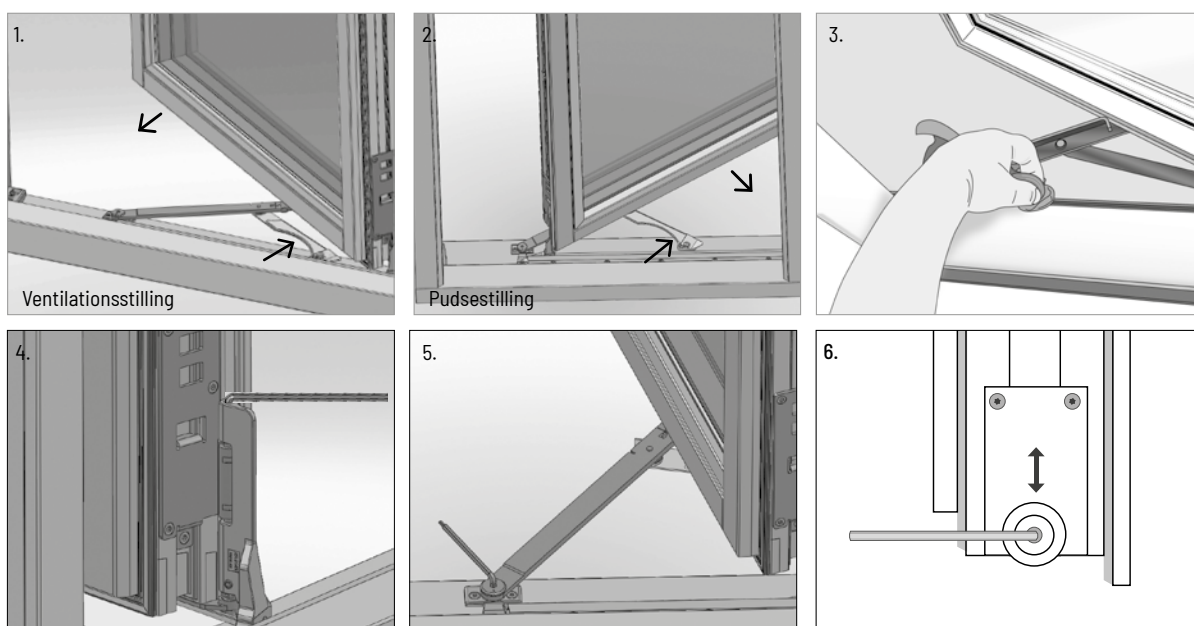
**Justeringer.** Skulle der opstå behov for at justere rammens placering i karmen, kan den justeres i højden ved at åbne vinduet til 90° og dreje justeringsskruen (4) på oversiden af hængslet med en 4mm unbrakonøgle. Sideværts justering foretages ved at dreje på skruen i beslagarmen (5) foroven og/eller forneden på vinduet med en 4mm unbrakonøgle.

Rammeløfterhjulet (6) justeres i højden ved at løsne skruen midt i hjulet med en 3mm unbrakonøgle, flytte hjulet op eller ned og stramme skruen igen. Kontrollér at hjulet støtter vinduet i lukket stilling, så hængslerne ikke overbelastes.

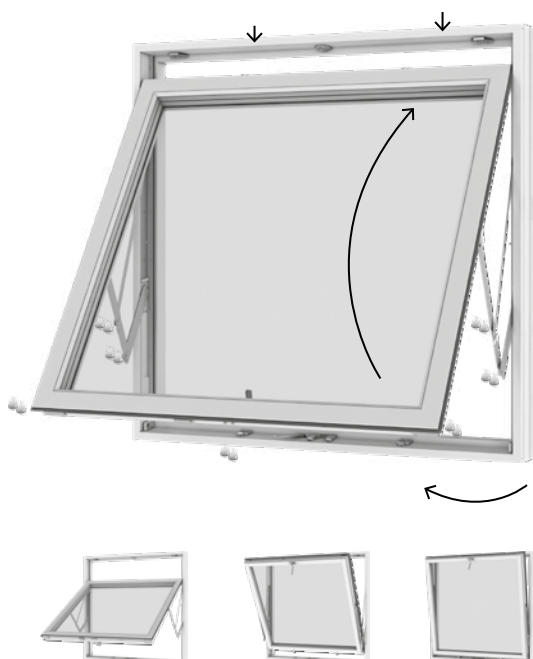
**Pleje.** Glideskinnerne (3) skal holdes fri for støv og snavs, fx med en klud eller pensel. De sprayes med teflonbaseret smøremiddel, fx Fin Lube eller tilsvarende (aldrig alm. smøreolie!)

Rammeløfterhjulet (6) børstes rent med en pensel efter behov.

Paskvilsystemets kolver (se side 37) smøres med syrefri olie, mens delene bevæges, så olien trænger helt ind.



# VELFAC Classic vendevindue



> I blæsevejr skal vinduet lukkes eller på anden måde sikres, så det ikke blæser op og bliver beskadiget.

Vinduet åbnes ved at dreje grebet til lodret og skubbe vinduesrammen udad, til en åbningsbegrænser stopper vinduet ved 5-10cm åbning (se betjening side 37).

**Pudsning** af den udvendige side kan foretages indefra. Åben vinduet, indtil åbningsbegrænseren aktiveres. Træk vinduet en anelse ind imod dig selv, så beslagene ikke spænder - og udløs åbningsbegrænseren (1).

Skub derefter vinduet udad - LÆN DIG IKKE UD. Tag fat om vinduets øverste kant med begge hænder og pres roligt nedad. Vinduesrammen er først vendt helt rundt, når pudsesikringen (2) klikker på plads. Kontrollér, at rammen sidder fast, før du begynder at pudse vinduet.

Når du har pudset vinduet, udløser du pudsesikringen (3), der sidder 10-15cm fra venstre hjørne af vinduet. Vinduer, der er bredere end 1200mm, har en pudsesikring i begge sider.

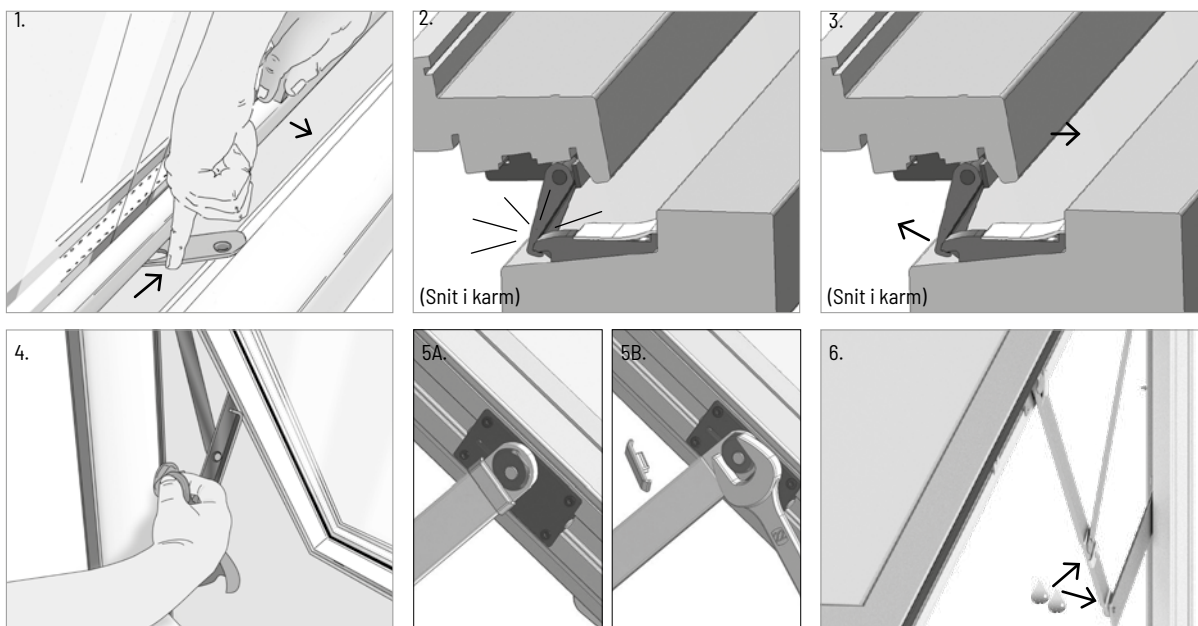
Træk vinduet let ind mod dig, så beslaget ikke spænder. Lad en finger glide ind under vinduesrammen og vip pudsesikringen opad. Hold sikringen oppe og skub vinduet ca. 5cm opad, så beslaget slipper. Tag så fat om kanten af vinduet fornedet og før det roligt opad, indtil grebet er inden for rækkevidde - LÆN DIG IKKE UD. Når vinduet lukker, slår åbningsbegrænseren automatisk til igen. Lad aldrig vinduet uden opsyn, mens åbningsbegrænseren er slået fra!

**Justering.** Har du brug for at justere rammens placering i karmen, så gøres det ved at dreje på justeringsnitten i beslaget (5A+5B) i begge sider med en 22mm fastnøgle. Fjern den nærliggende plastbrik (5B) under justering.

**Pleje.** Glideskinnerne (4) skal holdes fri for støv og snavs, fx med en klud eller pensel. De sprayer med teflonbaseret smøremiddel, fx Fin Lube eller tilsvarende (aldrig alm. smøreolie!)

Paskvilsystemets kolver (se side 37) smøres med syrefri olie, mens delene bevæges, så olien trænger helt ind.

Vendearmenes pivotskruer (6) smøres med syrefri olie, mens du åbner og lukker vinduet, så olien trænger helt ind i hængslerne.



# VELFAC Classic terrassedør (vinduesprofil)



> I blæsevejrs skal døren lukkes eller på anden måde sikres, så den ikke blæser op og bliver beskadiget.

Terrassedøren åbnes ved at dreje grebet til vandret og skubbe rammen udad. Døren er forsynet med en grebsbetjent bremse: åbn døren så meget som du ønsker (10-85°) og drej så grebet ned til lodret for at aktivere bremsen. Drej grebet til vandret for at frigøre bremsen igen. I blæsevejrs skal terrassedøren lukkes eller på anden måde sikres, så den ikke blæser op og bliver beskadiget.

2-fløjede terrassedøre er forsynet med anslag. Se mere om poste på side 38.

**Justeringer.** Skulle der opstå behov for at justere rammens placering i karmen, kan den justeres i højden ved at dreje justeringsskruen på undersiden af alle hængsler (1) med en 5mm unbrakonøgle. Sideværts justering foretages ved at dreje de 2 skruer i hængslerne (2) mod højre eller venstre efter behov med en 5mm unbrakonøgle. Drej skrueene lige meget, så beslaget ikke vrides skævt, drej hver skrue max. ¼ omgang ad gangen.

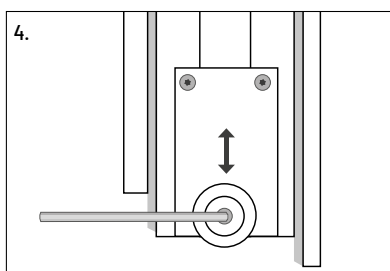
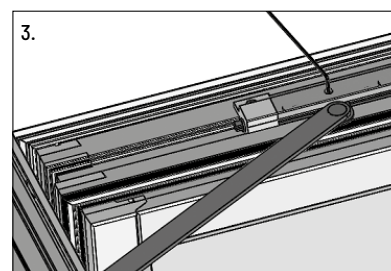
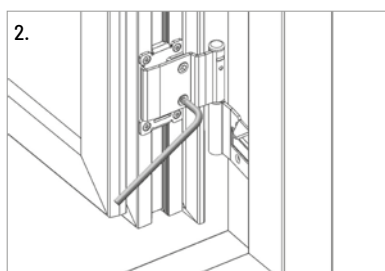
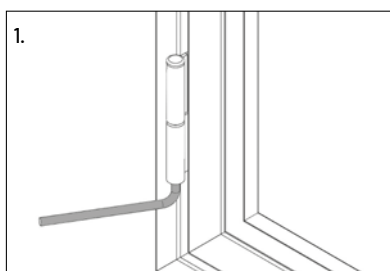
Den grebsbetjente bremse (3) justeres ved at åbne døren helt og tjekke at pinolskruen er synlig i hullet i dækskinnen oven på døren. Sæt en 2mm unbrakonøgle i pinolskruen og drej en anelse med uret for at stramme bremsen, typisk 10-20°. Rammeløfterhjulet (4) justeres i højden ved at løsne skruen midt i hjulet med en 3mm unbrakonøgle, flytte hjulet op eller ned og stramme skruen igen. Kontroller at hjulet støtter døren i lukket stilling, så hængslerne ikke overbelastes. Hjulet i den stående fløj i 2-fløjede terrassedøre justeres på samme måde.

**Pleje.** Hængslerne (1+2) smøres med syrefri olie mindst en gang om året, mens du åbner og lukker vinduet for at få olien helt ind i hængslerne. Hvis døren sidder udsat for vejrlig, kan hængslernes overflader sprayes med et teflonbaseret smøremiddel fx Fine Lube eller tilsvarende for at forebygge flyverust på overfladen.

Rammeløfterhjulet (4) børstes rent med en pensel efter behov.

Paskvilsystemets kolver (se side 37) smøres med syrefri olie, mens delene bevæges, så olien trænger helt ind.

Bremsearmens omdrejningspunkt på karmen (5) smøres med syrefri olie, mens døren bevæges, så olien trænger helt ind.



## VELFAC Classic terrassedør (dørprofil)



Findes både som indadgående og udadgående terrassedør

> I blæsevejr skal døren lukkes eller på anden måde sikres, så den ikke blæser op og bliver beskadiget.

Terrassedøren åbnes ved at dreje grebet til vandret og skubbe rammen indad eller udad afhængigt af terrassedørstype.

Døren er forsynet med en grebsbetjent bremse: åbn døren så meget som du ønsker og drej så grebet ned til lodret for at aktivere bremsen. Drej grebet til vandret for at frigøre bremsen igen.

I blæsevejr skal døren lukkes, eller det skal på anden måde sikres, at den ikke blæser op og bliver beskadiget.

**2-fløjede terrassedøre** er forsynet med anslag. Se mere om poste på side 38.

**Justeringer.** Døren kan justeres sideværts ved at løsne de 2 store hængselskruer (1) i beslaget på karmen 1-2 omgange med en torx 20 skruetrækker og derefter justere vha. unbrakoskruerne (2) med en 3mm unbrakonøgle.

Højden over bundstykket justeres i gevindet i bæretappen (3) i alle 3 hængsel med en 6mm unbrakonøgle (+/-2.5mm).

For at justere lukkestrykket afmonteres dækpladen i slutblikket (4) ved at løsne de 2 skruer med en torx 10 skruetrækker, klippe de små styretapper af (cirkler) og placere pladen som ønsket, inden den fastgøres igen. I 2-fløjede døre løsnes og drejes slutblikkene (5) i overkarm og bundstykke 90° med eller mod uret med en torx 25 skruetrækker. I bundstykket afmonteres dækpladen først.

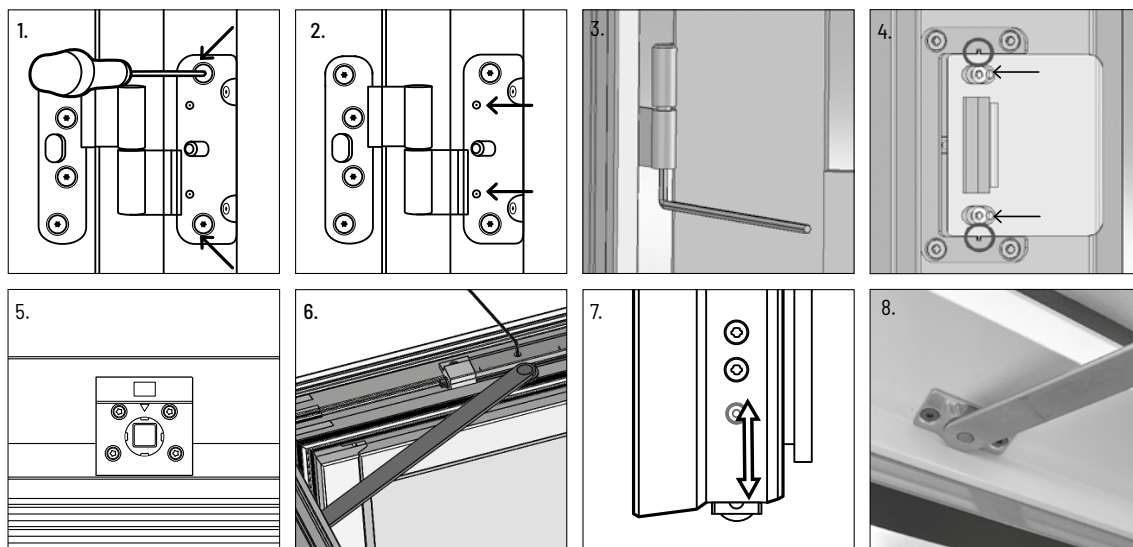
Den grebsbetjente bremse (6) justeres ved at åbne døren helt og tjekke at pinolskruen er synlig i hullet i dækskinnen oven på døren. Sæt en 2mm unbrakonøgle i pinolskruen og drej en anelse med uret for at stramme bremsen, typisk 10-20°.

Rammeløfterhjulet (7) justeres i højden med en torx 25 skruetrækker. For at aktivere hjulet åbnes døren, og de 2 skruer i beslaget løsnes, så hjulet kommer til syne.

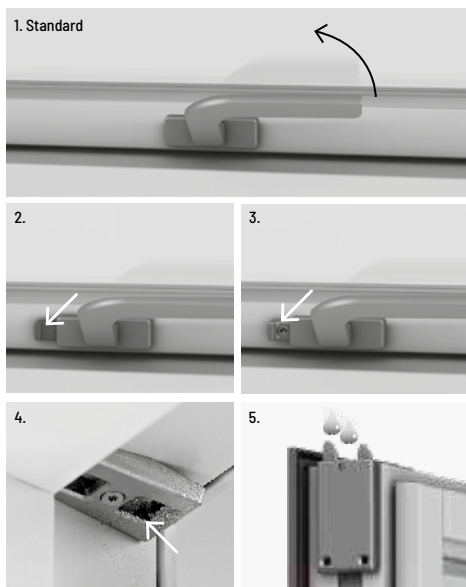
Stram den øverste skrue delvist og luk døren til, så hjulet understøtter dørrammen i lukket tilstand. Åbn døren igen og stram begge skruer.

**Pleje.** Hængsler (3) samt lås- og lukkepunkter smøres med syrefri olie, mens delene bevæges, så olien trænger helt ind.

Friktionsarmens omdrejningspunkt på karmen (8) smøres med syrefri olie, mens du åbner og lukker døren, så olien trænger helt ind.



# Greb og tilbehør til VELFAC Classic vinduer og terrassedøre



## > Typer af paskvilgreb:

1. Paskvilgrebet vippes 60° opad, hvorefter vinduet kan åbnes.
2. Paskvilgreb med sikringsknap kan kun åbnes, når knappen ved håndtaget trykkes ind i konsollen, samtidig med at grebet drejes. Sikringen slår automatisk til, når vinduet lukkes.
3. Paskvilgreb med lås kan i lukket tilstand aflåses med en lille, aftagelig nøgle. I ulåst tilstand kan grebet kun åbnes, når knappen ved håndtaget trykkes ind i konsollen, samtidig med at grebet drejes.
4. Der er en **ventilationsstilling** indbygget i alle grebstyperne: skub vinduet ca. 1cm udad og luk grebet ned i hakket.

- > **Pleje.** Smør paskvilsystemets kolver (5) med syrefri olie, mens delene bevæges, så olien trænger helt ind.



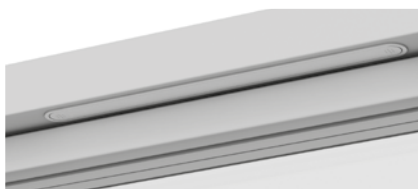
- > **Anverfer** åbnes ved at vippe den opad og løfte den af. Anverferen kan strammes eller løsnes ved at dreje øskenen på vinduet.



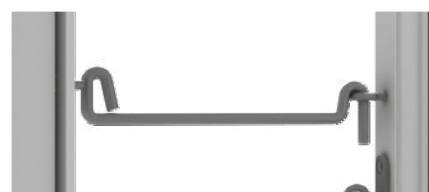
> **Grebsbetjent bremse** kan fastholde det sidehængte vindue/terrassedøren i vilkårlig ventilationsstilling (10°-85°) ved normale vejrforhold. Åbn vinduet/døren til ønsket position og drej paskvilgrebet ned til lodret. I blæsevejr skal vinduet/døren dog holdes lukket, eller det skal på anden måde sikres, at det ikke blæser op og bliver beskadiget.



> **Friktionsarmen** kan fastholde det topstyrede vindue i vilkårlig ventilationsstilling ved normale vejrforhold. I blæsevejr skal vinduet dog holdes lukket, eller det skal på anden måde sikres, at det ikke blæser op og bliver beskadiget. Friktionsarmen er justeret fra fabrikken, så den passer til vinduets størrelse. Synes du, at vinduet går for stramt eller for løst, kan du justere friktionsarmen (se under den aktuelle vinduestype).



> **Friskluftventilen** er indbygget i karmen og gør det muligt at lufte ud uden at åbne vinduet. Du åbner for ventilen ved at trykke med fingeren på de grå streger i den ene eller begge ender af ventilen.



> **Stormkroge**n er monteret udvendigt på karmen. Den fastholder vinduet i ventilationsstilling. Hvis det blæser, skal vinduet lukkes.



> **Stormjernet** kan holde vinduet åbent i en vinkel på ca. 90°. Hvis det blæser, skal vinduet lukkes.



> **Åbningsbegrænseren** aktiveres automatisk, når vinduet åbner ca. 5cm. Træk vinduet indad, så beslaget ikke sidder i spænd, skub åbningsbegrænseren lidt til siden (grøn "knap"), og åbn vinduet.

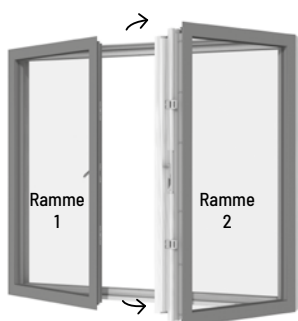


> **PN-sikringen** gør det vanskeligt for ubudne gæster at trænge ind, selvom vinduet står på klem. Når vinduet åbnes for ventilation, løftes armen og sættes i det ønskede hak. Før vinduet lukkes, skal armen løftes fri af hakket. Hvis du vil åbne vinduet fuldt, skal du vippe den lille låsetap opad, og vippe armen til lodret, før vinduet kan åbnes. **OBS:** dit forsikringselskab dækker ikke nødvendigvis indbrud begået gennem et åbentstående vindue sikret med PN-sikring.

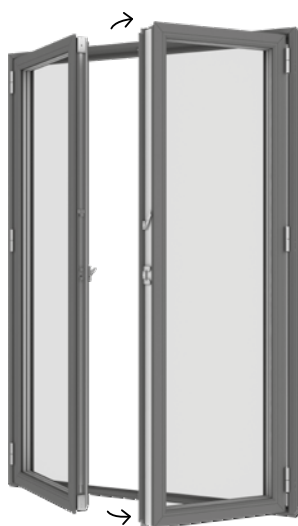
## 2-fløjede vinduer og døre



Fast post



Gående post



Anslag

Der findes forskellige post-typer:

En fast post forbliver i vinduesåbningen, når rammerne åbnes. Rammerne kan derfor åbnes uafhængigt af hinanden.

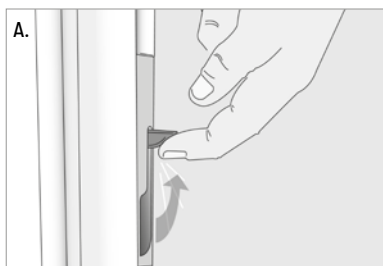
En gående post er monteret på ramme 2. Når ramme 1 åbnes, forbliver ramme 2 lukket. Hvis vinduet/terrassedøren skal åbnes i begge sider, åbnes først ramme 1, så frigøres posten. Herefter kan ramme 2 åbnes.

Afhængigt af vindues-/dørtype frigøres posten ved hjælp af et kantpaskvil eller et greb med sikringsknop:

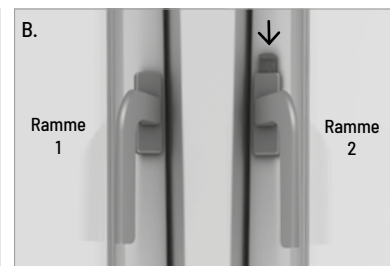
- Kantpaskvillet (A) vippes ca. 90° grader til vandret eller
- Sikringsknappen på grebet (B) holdes nede, men grebet drejes.

Når vinduet/døren skal lukkes, lukkes ramme 2 først, hvorefter posten fastgøres med kantpaskvil eller greb. Til sidst lukkes ramme 1.

Anslag betjenes som gående post med kantpaskvil (A).



Kantpaskvil til gående post og anslag.



Sikringsknop på grebet i ramme 2.

# VELFAC In indadgående vindue og altandør



Bundhængt

Sidehængt

Find en udførlig smørevejledning se side 40.

> I blæsevejr skal vinduet/døren lukkes eller på anden måde sikres, så det/den ikke blæser op og bliver beskadiget.

> På VELFAC.dk og YouTube kan du se en video om, hvordan du betjener den indadgående altandør.

**Lave vinduer uden fejlbetjeningsikring.** Vinduer, der er lavere end 813mm har ingen fejlbetjeningsikring. Vær omhyggelig med at lukke disse mindre vinduer helt i, før grebet drejes fra position (2) til (3). Skub ind øverst på vinduesrammen med den ene hånd, men grebet drejes med den anden hånd.

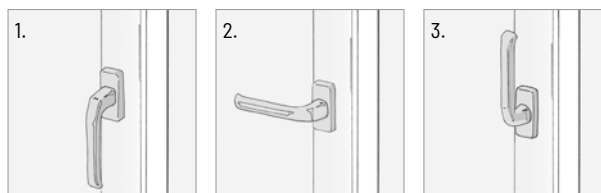
Skulle rammen hoppe ud af hak, så den ikke kan betjenes, sættes den på plads ved at dreje grebet til 180° lodret (3), rammen skubbes ind foroven med den ene hånd og holdes på plads, men grebet drejes ned til lodret (1) med den anden hånd.

I det følgende beskrives den indadgående altandørs funktion. Det indadgående vindue betjenes tilsvarende.

En side/bundhængt dør åbnes helt ved, at du drejer grebet til lodret (3) og trækker dørrammen indad - den kan åbne op til ca. 90°. Pas på rammen ikke blæser op og slår mod sidekarmen.

**Ventilationsstilling.** Drej grebet 90° til vandret (2), dørrammen vipper indad og danner en ventilationsspalte foroven.

**Døren lukkes** ved, at du skubber rammen ind mod karmen både foroven og ved grebet, mens grebet drejes ned til lodret (1).



lukket

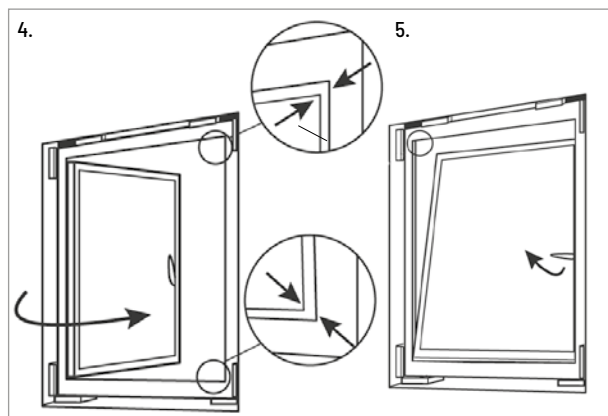
ventilationsstilling

åben

**To-fløjede altandøre** åbnes ved at dreje grebet 180° og åbne den gående ramme. Herefter udløses kantpaskvillen (9) midt på den stående ramme, før denne kan åbnes (se side 41).

**Kontrol af lukkefunktion.** Sådan skal døren lukke - ellers skal rammen justeres: (4) I den sidehængte funktion skal rammen have anslag i top og bund samtidig i lukkesiden.

(5) I kip-funktionen skal tætningen på rammen først røre karmen i øverste højre hjørne modsat grebet.



**Højde-, sideværts- og lukketryksjustering**

Se side 41.

## VELFAC In indadgående vindue og altandør (fortsat)



Bundhængt

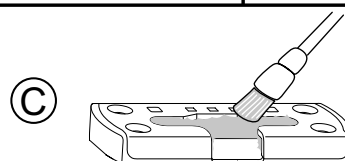
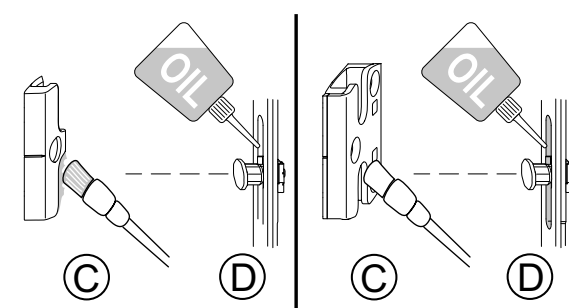
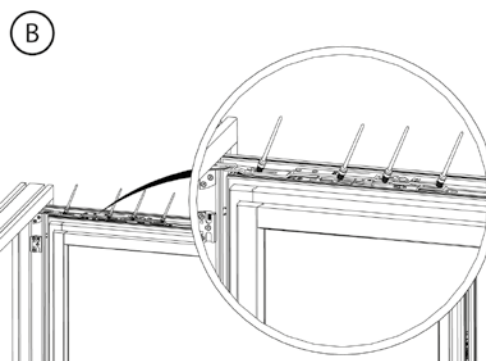
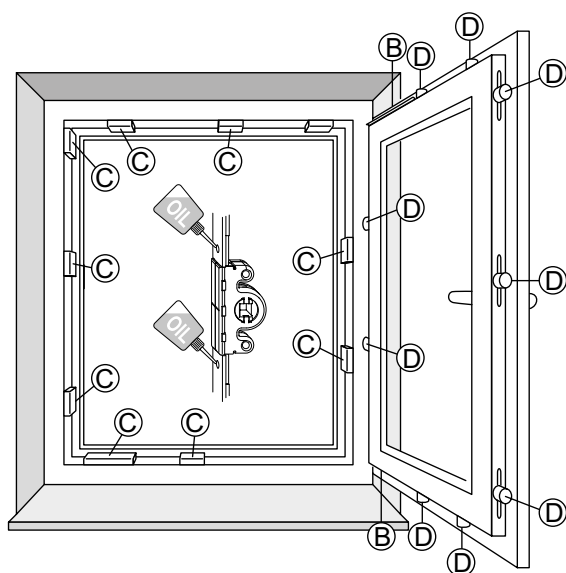
Sidehængt

**Pleje.** Alle bevægelige beslagdele på **rammen** smøres med syrefri olie, mens du sørger for at bevæge delene, så olien trænger helt ind (B)+(D).

Ved samme lejlighed rengøres alle beslag på **karmen** grundigt, fx fejes med en pensel og derefter smøres med syrefri olie (C).

Se illustrationerne herunder.

Mahogni-bundkarmen i altandøren kan evt. efterbehandles med rå linolie uden farvepigmentering.



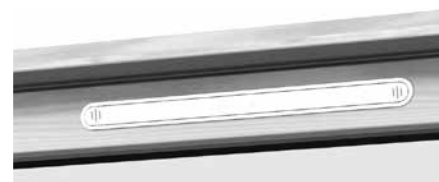
# Greb og tilbehør til VELFAC In



standard

med lås

med sikringsknap

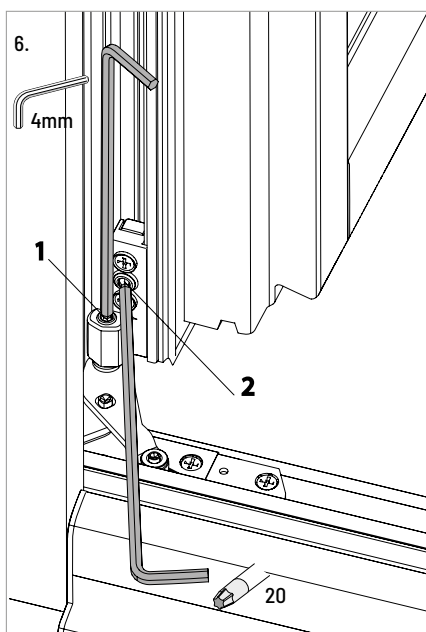


> Friskluftventilen er indbygget i karmen og gør det muligt at lufte ud uden at åbne vinduet. Du åbner for ventilen ved at trykke med fingeren på de grå streger i den ene eller begge ender af ventilen.

- > **Betjening.** Grebet kan stå i tre positioner: lukket, åben eller i ventilationsstilling (se side 39).
- **Greb med lås** kan i lukket tilstand aflåses med en lille, aftagelig nøgle.
- **Greb med sikringsknap** kan kun åbnes, når knappen over og under håndtaget trykkes ind i konsollen, samtidig med at grebet drejes. Sikringen slår automatisk til, når vinduet/altandøren lukkes.

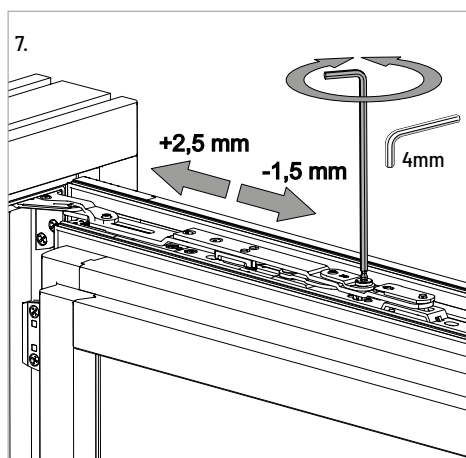
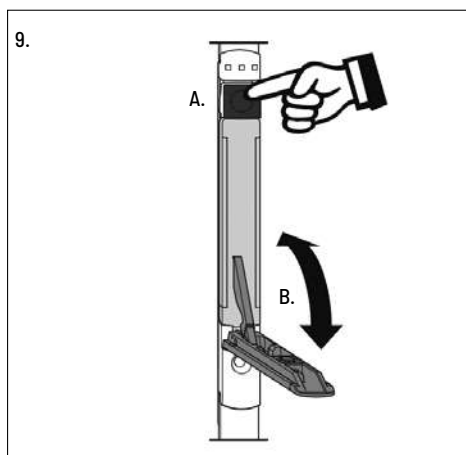
> På [VELFAC.dk](http://VELFAC.dk) og YouTube kan du se en video om, hvordan du betjener paskvilgreb med sikringsknap.

**9. Frigørelse af stående ramme i 2-fløjede.**  
Tryk låseknappen (A) ind, mens kantpaskvilen (B) åbnes (ca. 135°). Den stående ramme kan nu åbnes.



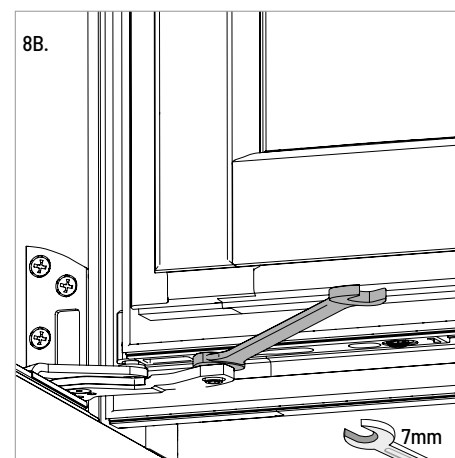
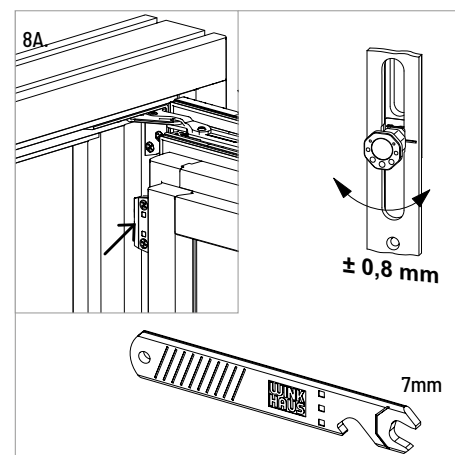
## 6. Justering fornedet

- Højdejustering af ramme (+2,0mm/-1,5mm).
- Sideværts justering af ramme (+2,5mm/-1,5mm).



## 7. Justering foroven

Sideværts justering af ramme (+2,5mm/-1,5mm).



## 8. Justering af lukketryk

- 8A Drej paskvilkolve foroven (+/- 0,8mm).  
8B Forneden (+/- 0,8mm).

## VELFAC facadedøre i træ/alu eller træ



Udadgående  
pladedør

Indadgående rammedør. Findes også  
som udadgående samt som pladedør.

Facadedøren leveres med en 3-punkts lukning, som skal aktiveres, for at døren slutter tæt. Derfor skal grebet løftes opad, hver gang døren lukkes. For at du kan låse døren, skal grebet ligeledes have været løftet opad. Når du trykker grebet ned, frigøres alle tre lukkepunkter. I blæsevejr skal døren lukkes, eller det skal på anden måde sikres, at den ikke blæser op og bliver beskadiget.

**2-fløjede døre** er forsynet med anslag. Se mere om poste på side 38.

**Justeringer.** Døren kan justeres sideværts ved at løsne de 2 store hængselskruer (1) i beslaget på karmen 1-2 omgange med en torx 20 skruetrækker og derefter justere vha. unbrakoskruerne (2) med en 3mm unbrakonøgle.

Højden over bundstykket justeres i gevindet i bæretappen (3) i alle 3 hængsler med en 6mm unbrakonøgle (+/-2.5mm).

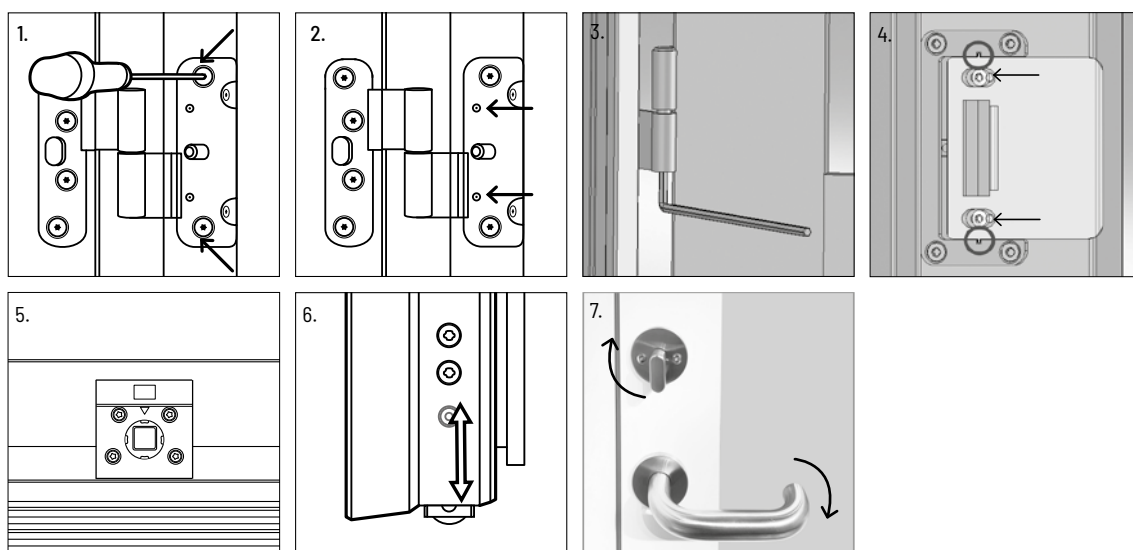
For at justere lukkestrykket afmonteres dækpladen i slutblikket (4) ved at løsne de 2 skruer med en torx 10 skruetrækker, klippe de små styretapper af (cirkler) og placere pladen som ønsket, inden den fastgøres igen. I 2-fløjede døre løsnes og drejes slutblikkene (5) i overkarm og bundstykke 90° med eller mod uret med en torx 25 skruetrækker. I bundstykket afmonteres dækpladen først.

Rammeløfterhjulet (6) kan justeres i højden med en torx 25 skruetrækker. For at aktivere hjulet åbnes døren, og de 2 skruer i beslaget løsnes, så hjulet kommer til syne. Stram den øverste skrue delvist og luk døren til, så hjulet understøtter dørrammen i lukket tilstand. Åbn døren igen og stram begge skruer.

**Pleje.** Hængsler (3), lås- og lukkepunkter smøres med syrefri olie, mens delene bevæges, så olien trænger helt ind (7).

Pladedørbladets udvendige side skal males med diffusionsåben maling minimum hvert tredje år. Ofte hvis døren sidder udsat for vejrlig, samt omgående hvis der opstår skader på overfladen.

> I blæsevejr skal døren lukkes eller på anden måde sikres, så den ikke blæser op og bliver beskadiget.



## VELFAC branddøre i træ/alu eller træ



Facadedør med glas

Indadgående pladedør. Findes også som facadedør med glas.  
Pladedøren fås også som udadgående.

> I blæsevejr skal døren lukkes eller på anden måde sikres, så den ikke blæser op og bliver beskadiget.

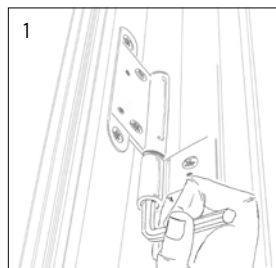
Branddøren leveres med en 3-punkts lukning, som skal aktiveres, for at døren slutter tæt. Derfor skal grebet løftes opad, hver gang døren lukkes. For at du kan låse døren, skal grebet ligeledes have været løftet opad. Når du trykker grebet ned, frigøres alle tre lukkepunkter. I blæsevejr skal døren lukkes, eller det skal på anden måde sikres, at den ikke blæser op og bliver beskadiget.

**Justering.** Højden over bundstykket justeres i det nederste hængsel (1) med en 6mm unbrakonøgle.

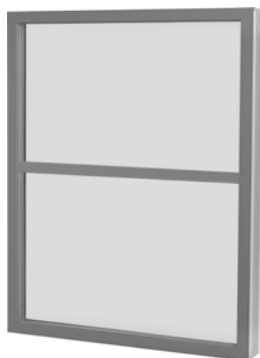
Lukkestrykket (presset mod tætningslisten) kan justeres ved at flytte på den forreste plade i slutblikkene (2). Pladen skrues løs vha. en torx 20 skruetrækker, derefter kan du flytte pladen til ønsket placering og skruer den fast igen.

**Pleje.** Hængsler, lås- og lukkepunkter smøres med syrefri olie, mens delene bevæges, så olien trænger helt ind.

Pladedørbladets udvendige side skal males med diffusionsåben maling minimum hvert tredje år. Ofte hvis døren sidder udsat for vejrlig, samt omgående hvis der opstår skader på overfladen.



## VELFAC Brandelement



Brandelementet kan ikke åbnes og skal derfor hverken betjenes, smøres eller justeres.

Minusgrader: Hvis brandglasset kortvarigt udsættes for frostgrader under opbevaring og montering, kan ruden blive mælkehvid i et stykke tid. Dette vil forsvinde igen, men det kan tage måneder før det sker.

Hvis brandglasset udsættes for frostgrader i længere tid, fx i et uopvarmet sommerhus i en hård vinter, kan brandglasset lide varig skade.



Spørg efter vores  
FSC®-certificerede produkter.

Miljømærket for  
ansvarligt skovbrug

VELFAC

Bygholm Søpark 23  
8700 Horsens

VELFAC Kundeservice:

Find åbningstider, kontaktinformation og  
reklamationsformular på

[VELFAC.dk/Kontakt/Service](http://VELFAC.dk/Kontakt/Service)

**VELFAC®**  
VINDUER FOR LIVET

